

Llawlyfr

Ysgol Y Felinheli



2025 - 2026

Cynnwys

Cynnwys "Gair o Groeso"	3
Gwybodaeth Gyffredinol.....	4-5
Staff Cefnogol / Cwricwlaidd	6
Lleoliad.....	7
Ein Gwerthoedd - Ein Gweledigaeth	8
O Enau Plant Bychain.....	8
Rheolau'r Ysgol / Salwch / Cymorth Cyntaf.....	9
Presenoldeb.....	9
Salwch/Argyfyngau	9
Cymorth Cyntaf	10
Newid Trefniadau	10
Tywydd Garw	10
Polisi Iaith Llywodraethwyr	10
Polisi Mynediad	11
Bugeiliol a Disgyblaeth.....	11-13
Rhieni.....	13
Gwisg Ysgol.....	13
Adroddiad Ôl Arolwg Arolygwyr E.M. 2016.....	14-16
Blaenoriaethau yng Nghynllun Datblygu Ysgol	16
Asesiadau Athrawon.....	17
Strwythur Presennol yr Ysgol.....	17
Y Diwrnod Ysgol	17
Cinio Ysgol.....	18
Cwricwlwm i Gymru	18-21
Polisi Rhywioldeb a Pherthnasedd.....	22-24
Amseroedd Chwarae	22
Cyfeillion yr Ysgol	25
Diogelwch.....	25
Polisi Cloi Mewn Argyfwng.....	25-27
Deddf Diogelu Data.....	27-30
Polisi Amddiffyn Plant	30-31
Anghenion Arbennig a Pholisi Anghenion Dysgu Ychwanegol	31-33
Polisi ar Ddarparu ar Gyfer Disgyblion ag Anabledd Corfforol.....	33
Polisi ar Ddarparu ar gyfer disgyblion ag Anghenion Meddygol.....	34
Cynllun Cydraddoldeb Anabledd	34
Polisi Cydraddoldeb Hilliol ac Amryfaliaeth Diwylliannol	35-37
Addysg Grefyddol/Cyd-addoliad.....	37
Addysg Gorfforol	37
Gweithgareddau Ychwanegol	38
Polisi Codi Tâl am Weithgareddau Addysgol.....	38-39
Polisi Codi Tâl am Ddifrod	39
Addysg Uwchradd	39
Perthynas yr Ysgol â'r Cartref	39
Gwaith Cartref	40
Gwersi Offerynnol.....	40
Tynnu Lluniau	40
Y Cyngor Ysgol	40
Ysgol Iach/Werdd	40
Gweithdrefn Cwynion.....	41
Arian Poced/Teganau/Ffonau Symudol	41
Cerbydau ar Dir yr Ysgol.....	42-43
Llywodraethwyr Ysgol	44-45

Gair o Groeso



Annwyl Rieni/Warcheidwad,

Wrth gyflwyno'r llawlyfr hwn, dymunaf estyn croeso cynnes i'ch plentyn i Ysgol Y Felinheli.

Ein gweledigaeth yw darparu ysgol lle ceir ymdeimlad o deulu a phartneriaeth rhwng disgyblion, staff, rhieni, llywodraethwyr a'r gymuned leol. Cydweithiwn gyda'n gilydd i gynnig amgylchedd croesawgar, gofalgwr a diogel er mwyn annog dysgu ac addysgu effeithiol. Trwy ddull ysgol gyfan, ceisiwn gefnogi llesiant meddyliol a chorfforol da drwy hyrwyddo ethos diwylliannol cadarnhaol, lle mae'r dysgwyr yn meithrin cydberthnasau positif â holl ran ddeiliaid yr ysgol.

Dymunwn ysbrydoli, herio a chefnogi ein disgyblion drwy gynnig profiadau eang, cyffrous ac ysgogol iddynt. Anelwn at feithrin chwil-frydedd naturiol ym mhob plentyn ac iddynt fwynhau dysgu, wrth iddynt dyfu'n emosiynol, corfforol, creadigol a chymdeithasol. Ein bwriad yw galluogi disgyblion i fod yn ddysgwyr uchelgeisiol a medrus, sydd yn barod i wynebu heriau a dysgu sgiliau newydd er mwyn iddynt fod y gorau y gallent fod.

Anelwn at gael disgyblion cydwybodol a pharchus fydd yn ymfalchïo yn eu hetifeddiaeth, traddodiadau a'u hiaith. Gosodir gwreiddiau cadarn yn eu milltir sgwâr, eu Cymreictod yn ogystal â'u teyrngarwch at y gymuned leol, tra ar yr un pryd, yn datblygu parch at gred a diwylliannau eraill.

Caiff pob unigolyn o fewn cymuned yr ysgol ei werthfawrogi a'i barchu a hyrwyddwn unigolion caredig a hapus sydd yn annibynnol, gwydn a hyderus gan werthfawrogi cyfranogiad pawb.

Ymgeisiwn ennyn dysgwyr sydd yn ddinasyddion cyfrifol er mwyn iddynt allu gofalu am eu hamgylchfyd lleol a'r byd eang. Mae Llais y Plentyn yn bwysig iawn yn Ysgol Y Felinheli. Credwn gall cyfranogiad disgybl at y dysgu a'u cynnwys mewn penderfyniadau greu amgylchedd grymusol sy'n cynyddu dyheadau, yn ogystal â datblygu agweddau positif mewn pobl ifanc tuag at faterion sydd yn ymwneud yn fyw â'u cymuned a thu hwnt.

Gyda'ch cydweithrediad, gallwn fagu'r hyder yn y plant i feithrin y sgiliau angenrheidiol ar gyfer dysgu gydol oes.

Os oes gennych unrhyw gwestiynau ar ôl darllen y llyfryn gwybodaeth hwn, mae croeso i chi gysylltu â mi yn yr ysgol.

Yr eiddoch yn gywir,

N Williams

Pennaeth

Ysgol y Felinheli



Ysgol Y Felinheli

Gwybodaeth Gyffredinol

Pennaeth		Ms Nicola Williams
Dirprwy Bennaeth		Ms Sioned Jones
Cadeirydd y Llywodraethwyr		Mr H Watkins
Is-Gadeirydd y Llywodraethwyr		Mr Rhys Evans
Cyfeiriad		Y Wern, Y Felinheli, Gwynedd, LL56 4TZ
Rhif ffôn		(01248) 670 748
E-Bost	Ysgrifenyddion	Emma.Hughes@felinheli.ysgoliongwynedd.cymru
	Pennaeth	Pennaeth@felinheli.ysgoliongwynedd.cymru
Trydar		@ysgolfelin
Gwefan		www.ysgolyfelinheli.org

Staff Dysgu

Ms Nicola Williams	Pennaeth/UDRh Athrawes yn y Dosbarth Meithrin	Rheolwraig Safle Cyfrifoldebau Rheolaethol/ Arweinyddol/ Gweinyddol Ymweliadau Addysgol Presenoldeb a Phrydlondeb Asesu a Thracio Person Dynodedig Amddiffyn Plant Cydlynnydd Asesu a'r Fynediad
Ms Sioned Jones – Llawn Amser	Dirprwy- Bennaeth/ Pennaeth mewn Gofal Aelod o'r UDRh Pennaeth Adran - Dysgu Sylfaen (DS) Athrawes Blwyddyn 1 a Blwyddyn 2	Cydlynnydd Iaith, Llythrennedd a Chyfathrebu yn y Dysgu Sylfaen Cydlynnydd Gwyddoniaeth a Thechnoleg yn y DS (Dysgu Sylfaen) Cydlynnydd Iechyd a Lles yn y DS Cydlynnydd Siarter Iaith Cydlynnydd Asesu ar gyfer Dysgu yn y DS Cydlynnydd Y Medrau Dysgu yn y DS Cydlynnydd Ysgol Iach Cydlynnydd Llais y Plentyn Cydlynnydd Addysg Bywyd a Pherthnasedd yn y DS Cydlynnydd Presenoldeb a Phrydlondeb yn y DS Person Dynodedig Cymorth Cyntaf Person Dynodedig Amddiffyn Plant

Staff Dysgu

<p>Mrs Carys Owen - 0.8</p>	<p>Athrawes Dosbarth Derbyn a Blwyddyn 1</p>	<p>Cydlynnydd Rhifedd Traws gwricwlaidd yn y DS Cydlynnydd Cymhwysedd Digidol Traws gwricwlaidd yn y DS Cydlynnydd Mathemateg a Rhifedd yn y DS Cydlynnydd Y Celfyddydau Mynegiannol yn y DS (Cerdd/ Ffilmio) Cydlynnydd Urdd. Cyd-gysylltydd ADY / Plant Mewn Gofal</p>
<p>Mr Iwan Jones - 0.9</p>	<p>Athro Blwyddyn 3/4, Blwyddyn 4/5 a Blwyddyn 5/6</p>	<p>Cydlynnydd Gwyddoniaeth a Thechnoleg B13-6 (Technoleg) Cydlynnydd Dyniaethau B13-6 Person Dynodedig Cymorth Cyntaf Cydlynnydd Mentergarwch</p>
<p>Mr Sion Hughes - Llawn Amser</p>	<p>Aelod o'r UDRh-CAD Pennaeth Adran – BI 3-6 Athro Blwyddyn 3/4</p>	<p>Cydlynnydd Cymhwysedd Digidol Traws gwricwlaidd B13-6 Cydlynnydd Iaith a Llythrennedd B13-6 Cydlynnydd Y Celfyddydau Mynegiannol B13-6 (Ffilmio) Cydlynnydd Siarter Iaih B13-6 Cydlynnydd Ymweliadau Addysgol Cydlynnydd Presenoldeb a Phrydlondeb B13-6 Person Dynodedig Amddiffyn Plant</p>
<p>Mr Jonathan Davies - Llawn Amser</p>	<p>Athro Blwyddyn 4/5</p>	<p>Cydlynnydd Gwyddoniaeth a Thechnoleg B13-6 (Gwyddoniaeth) Cydlynnydd Y Celfyddydau Mynegiannol B13-6 (Drama/Cerdd) Cydlynnydd Iechyd a Lles BI 3-6 Cydlynnydd Ysgol Werdd/ Eco-ysgol Cydlynnydd Addysg Rhywioldeb a Pherthnasedd B13-6 Cydlynnydd Dinasyddiaeth Byd Eang/Masnach Deg</p>
<p>Ms Delyth Staples - 0.6</p>	<p>Athrawes BI5/6</p>	<p>Cydlynnydd Rhifedd Traws gwricwlaidd B13-6 Cydlynnydd Mathemateg a Rhifedd B13-6 Cydlynnydd Y Celfyddydau Mynegiannol B13-6 (Celf) Cydlynnydd Asesu ar Gyfer Dysgu B13-6 Cydlynnydd Y Medrau Dysgu B13-6</p>

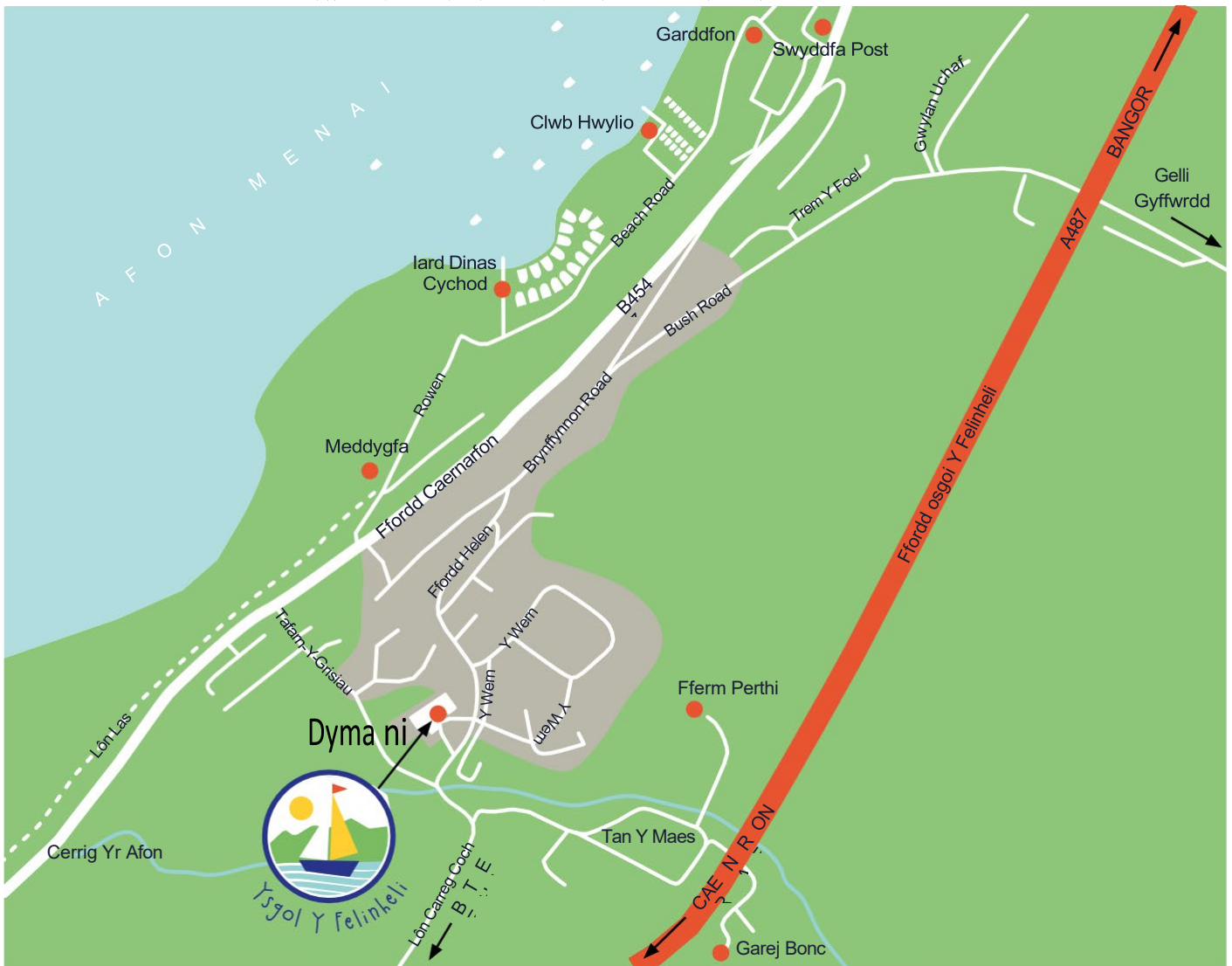
Staff Cefnogol Cwricwlaidd /ADY

Ms J Roberts	Cymhorthydd Cefnogol Cymhwyster: NNEB	13.5 awr yr wythnos
Mrs E J Hughes	Gweinyddes Glerigol Clerc Cinio Cymhorthydd Cefnogol a Rhaglen Ymyrraeth Cymhwyster: NVQ Lefel 3	5 awr yr wythnos 2.5 awr yr wythnos 25 awr yr wythnos
Ms L Lane	Cymhorthydd Cefnogol Goruchwylwraig Ginio Cymhorthydd ADY Cymhwyster:NVQ Lefel 2	7.5 awr yr wythnos 5 awr yr wythnos 10 awr
Ms B Jones	Cymhorthydd Cefnogol Cymhwyster:CACHE Lefel 3	30 awr yr wythnos
Ms D Jones	Cymhorthydd Cefnogol Cymhwyster:NVQ Lefel 2	30 awr yr wythnos
Ms S.H Jones	Cymhorthydd Gofal Cymhwyster:Ymddygiad Plentyn	20 awr yr wythnos
Mrs K Desch	Cymhorthydd ADY Cymhwyster:Gradd BAddysg	17.5 awr yr wythnos
Ms E Jones	Cymhorthydd ADY Cymhwyster NNEB Lefel 2	27.5 awr yr wythnos
Ms Sh. Osuagwu	Cymhorthydd ADY Cymhorthydd Cefnogol Cymhwyster CACHE Lefel 3	10 awr yr wythnos 9 awr yr wthnos

Staff Ategol Glanhau ac Arlwyo

Ms Cheryl Morris	Gofalwraig yr Ysgol Hylendid Bwyd Lefel 2	25 awr yr wythnos
Mrs S. Owen	Uwch Gogyddes Glanhawraig yr Ysgol Cymhwyster:Cogyddes Hylendid Bwyd Lefel 3	28.7 awr yr wythnos 10 awr yr wythnos
Mrs A Hughes	Cogyddes yr Ysgol Hylendid Bwyd Lefel 2	17.5 awr yr wythnos
Mrs Sh. Reid	Cogyddes yr Ysgol Hylendid Bwyd Lefel 2	12.5 awr yr wythnos

Lleoliad



Mae Ysgol Y Felinheli wedi ei lleoli rhwng Bangor a Chaernarfon ac mae'n hawdd ei chyrraedd o'r ddinas ar hyd y ffordd osgoi A487 neu drwy'r pentref ar hyd y B4547. Os ydych yn gyrru i mewn i'r pentref, cofiwch am gyfyngiadau o 30 milltir yr awr.

Mae'r ysgol wedi ei lleoli ar dop allt Tafarn-Y-Grisiau. Mae'r maes parcio ar gyfer Staff yn unig.

Gallwch barcio tu allan i giatau'r ysgol.

Datganiad Gan y Plant

Ein bwriad yn Ysgol Y Felinheli yw creu ysgol hapus, lle mae pawb yn gwneud eu gorau bob amser; yn cael pleser o ddysgu ac yn gofalu am ei gilydd.



Ein Gwerthoedd

Ein Gwerthoedd: Cynhwysol, Teulu, Ysbrydoli, Uchelgais, Cymuned, Meithrin, Hapus, Diogel, Cefnogol, Annog.

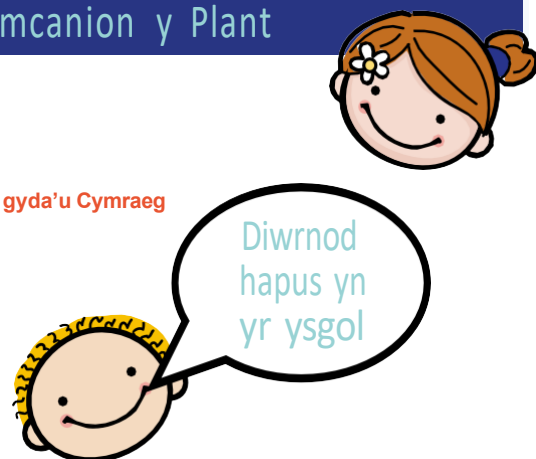
Ein Gwerthoedd- Ein Gweledigaeth

Teulu a Phartneriaeth	Ceir ymdeimlad o deulu a phartneriaeth rhwng disgyblion, staff, rhieni, llywodraethwyr a'r gymuned leol. Cydweithiwn gyda'n gilydd i gynnig amgylchedd croesawgar, gofalgar a diogel er mwyn annog dysgu ac addysgu effeithiol.
Lles a Gofal	Trwy ddull ysgol gyfan, ceisiwn gefnogi llesiant meddyliol a chorfforol da drwy hwyrddo ethos diwylliannol cadarnhaol, lle mae'r dysgwyr yn meithrin cydberthnasau positif â holl ran ddeiliad yr ysgol.
Ysbrydoli a Herio	Dymunwn ysbrydoli, herio a chefnogi ein disgyblion drwy gynnig profiadau eang, cyffrous ac ysgogol iddynt.
Chwilfrydedd a Mwynhad	Anelwn at feithrin chwilfrydedd naturiol ym mhob plentyn ac iddynt fwynhau dysgu, wrth iddynt dyfu'n emosiynol, corfforol a chymdeithasol.
Mentrus a Chreadigol	Ymdrechwn i sicrhau bod ein disgyblion yn fentrus a chreadigol sydd yn barod i ddysgu gydol eu bywydau.
Uchelgeisiol	Ein bwriad yw galluogi disgyblion i fod yn ddysgwyr uchelgeisiol, sydd yn barod i wynebu heriau a dysgu sgiliau newydd er mwyn iddynt fod y gorau y gallent fod.
Cymru a Chymreictod	Anelwn at gael disgyblion cydwybodol a pharchus fydd yn ymfalchio yn eu hetifeddiaeth, traddodiadau a'u hiaith. Gosodir gwreiddiau cadarn yn eu milltir sgwâr, eu Cymreictod yn ogystal â'u teyrngarwch at y gymuned leol, tra ar yr un pryd, yn datblygu parch at gred a diwylliant eraill.
Parch a Charedigrwydd	Caiff pob unigolyn o fewn gymuned yr ysgol ei werthfawrogi a'i barchu ac hyrwyddwn unigolion caredig a hapus sydd yn annibynnol, gwydn a hyderus gan werthfawrogi cyfranogiad pawb.
Cefnogi a Chydweithio	O fewn ein dosbarthiadau, ein hysgol ac ar draws ein clwstwr o ysgolion, rydymyn cydweithio ac yn cefnogi ein gilydd i ddatblygu a dysgu'n barhaus. Dymunwn feithrin, ysbrydoli, herio a chefnogi ein disgyblion drwy gynnig profiadau eang, cyffrous ac ysgogol iddynt. Anelwn at feithrin chwilfrydedd naturiol ym mhob plentyn ac iddynt fwynhau dysgu.
Dinasyddiol Cyfrifol	Ymgeisiwn ennyn dysgwyr sydd yn ddinasyddion cyfrifol er mwyn iddynt allu gofalu am eu hamgylchfyd lleol a'r byd eang.

O Enau Plant Bychain.....Nodau ac Amcanion y Plant

Sicrhau bod yr holl reolau yn yr ysgol yn glir i bawb a'u bod yn cael eu dilyn:

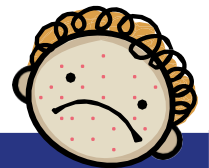
- Creu awryglch hapus lle mae pawb yn helpu ei gilydd
- Creu amgylchedd sy'n hybu'r Gymraeg a chynnig cymorth i'r rhai sydd angen cymorth gyda'u Gymraeg
- Rhoi cyfle i bob plentyn rannu pryderon ac i bawb wrando ar farn ei gilydd
- Mae'n bwysig fod pawb yn parchu ei gilydd fel yr ydym eisiau i eraill ein parchu ni
- Sicrhau cyfle cyfartal i bawb
- Mae'n bwysig fod pawb yn mynd adref yn hapus



Rheolau'r Ysgol

1	Nôd yr ysgol yw creu awyrgylch hapus, cartrefol a theg. Caiff y plant rôl weithredol yn nhrefniant a rheolaeth dydd i ddydd yr ysgol, ac felly dânt i ddeall y rheolau a'r canllawiau.
2	Derbynnir plant yn llawn amser i'r ysgol ym mis Medi yn dilyn eu pen-blwydd yn 4 oed. Derbynnir plant yn rhan amser i'r ysgol ym mis Medi yn dilyn eu penblwydd yn 3 oed.
3	Cesglir arian cinio'r plant ar ddydd Llun neu ddydd Gwener a rhoddir unrhyw newid ariannol i'r plant ar ddiwedd y dydd.
4	Ni ddylai unrhyw un o'r plant fynd allan o ffiniau'r ysgol yn ystod y dydd heb ganiatâd y Pennaeth.
5	Disgwylir i blant sydd yn y Meithrin gyrraedd y Caban erbyn 8:45yb
6	Disgwylir i bob plentyn Derbyn - Fl. 6 gyrraedd yr ysgol erbyn 9:00yb Nid yw'r ysgol yn gyfrifol am ddiogelwch y plant cyn deg munud i naw. Cedwir cofnod o blant sy'n hwyr yn cyrraedd. Er mwyn osgoi derbyn ymholiadau diangen ynghylch absenoldeb heb ganiatâd, gofynnir i rieni hysbysu'r ysgol cyn hanner awr wedi naw drwy'r ffyrdd a nodir isod: <ul style="list-style-type: none"> • galwad ffôn • nodyn gan riant • neges trwy frawd neu chwaer • e-bost at yr ysgrifenyddes
7	Mae'n ofynnol i riant/gwarchodwr ysgrifennu llythyr neu e-bost i'r ysgol yn egluro'r absenoldeb wedi i'r plentyn ddychwelyd yn ôl i'r ysgol, oni bai am hynny, nodir fel absenoldeb anawdurdodedig ar y gofrestr.
8	Mae'r plant Meithrin yn gorffen am 10:45yb ; disgyblion Derbyn Bl. 1 a Bl. 2 am 3:15yp , a'r Blynyddoedd 3-6 yn gadael yr ysgol am hanner awr wedi tri. Dylid gadael i'r ysgol wybod os oes newid yn nhrefniadau cludo plentyn o'r ysgol, neu os yw rhiant yn methu dod i nôl y plentyn ar amser. Dylid sylwi nad yw'r ysgol yn gyfrifol am ddiogelwch y plant ar ôl ugain munud i bedwar.
9	Os bydd gan blentyn apwyntiad meddygol neu ddeintyddol dylid gadael i'r ysgol wybod y diwrnod cynt.
10	Os bydd plentyn yn absennol oherwydd gwyliau teuluol dylai'r rhieni anfon llythyr neu e-bost i'r ysgol yn nodi'r dyddiadau. Disgwylir i'r rhieni gwblhau ffurflen C11 absenoldeb gwyliau teuluol yn ogystal. Caniateir uchafswm o bedwar diwrnod ar ddeg yn ôl doethineb yr ysgol.

Ein targed presenoldeb eleni yw 95% +



Salwch / Argyfyngau

Pan gaiff blentyn ei dderbyn i'r ysgol, gofynnir i rieni gwblhau ffurflen SIMS sy'n amlinellu manylion pwysig amrywiol ynghylch y plentyn. Cedwir gwybodaeth megis rhifau i'w ffonio mewn argyfwng, meddyg teulu a chyflyrau meddygol ayb er lles cyffredinol y plant.

Gofynnir i rieni sicrhau bod unrhyw wybodaeth a gedwir ynghylch eu plentyn yn cael ei ddiweddarau fel bo angen.

Nid yw'r Awdurdod Addysg a'r Awdurdod Iechyd yn cymeradwyo rhoi moddion i ddisgyblion yn yr ysgol oni bai fod yr amgylchiadau yn rhai eithriadol iawn. Mewn achos o'r fath, dylai'r rhieni lenwi ffurflen gyda'u llofnod yn caniatáu rhoddi'r moddion i'r plentyn.

Cymorth Cyntaf

Mae aelodau dynodedig o staff yr ysgol yn Gymhorthwyr Cyntaf: **Ms S Jones, Ms D Jones, Mr I Jones a Ms L Lane.** Cedwir blwch ymhob dosbarth ac mae Ardal Cymorth Cyntaf wedi'i neilltuo.

Bydd angen llenwi ffurflen feddygol os oes angen i unrhyw ddisgybl ddefnyddio anadlydd asthma yn ystod amser ysgol.



Newid Trefniadau

Adlewyrchiad trist ar y byd yr ydym yn byw ynddo ydi bod rhaid i'r ysgol fod yn ofalus dros ben wrth ryddhau plant o'r ysgol i ofal pobl na fyddant yn galw amdanynt fel rheol. Ni ellir gor-bwysleisio'r angen i rieni roi gwybod i ni am unrhyw newidiadau yn y trefniadau arferol ar gyfer codi'r plant o'r ysgol ar derfyn dydd. Yn yr un modd, os bydd y rhieni hynny a fydd fel rheol yn codi eu plant yn cael eu dal am unrhyw reswm, mae'n bwysig i ni gael gwybod fel bod trefniadau eraill yn cael eu gwneud.

Tywydd Garw

Os bydd eira mawr/tywydd garw, byddem yn eich hysbysu os fydd yr ysgol yn cau, drwy neges destun.

Datganiad Polisi Iaith

Llywodraethwyr

Amcanion

Iaith yw'r prif gyfrwng cyfathrebu rhwng pobl a chaiff ei ystyried fel sail pob dysg yn yr ysgol hon. Mae gallu ieithyddol yn galluogi disgyblion gyfleu eu meddyliau a'u syniadau gwreiddiol a chaffael gwybodaeth gan eu hathrawon. Mae gallu o ran defnyddio iaith yn hwyluso rhyngweithiadau staff/disgybl, yn galluogi trafodaeth ystyrion rhyngddynt ac yn galluogi cynnal dadl resymegol fel ffurf ar gyfarwyddyd.

Dilynir Polisi Iaith Awdurdod Addysg Gwynedd. Cymraeg yw iaith weinyddol a threfniadol yr ysgol. Dysgir yr holl Gwricwlwm drwy gyfrwng y Gymraeg. Mae'r ysgol yn ceisio sicrhau bod gwerthoedd a diwylliant Cymreig yn cael eu meithrin a'u hannog.

Cyflwynir Saesneg yn raddol o Flwyddyn 2 ymlaen. Erbyn i'r disgyblion adael ym Mlwyddyn 6 y gobaith yw ein bod wedi meithrin sgiliau dwyieithrwydd llwyr.

Swyddogaethau'r Rhaglen Dysgu Iaith

1

Sicrhau agwedd bositif tuag at iaith trwy ddarparu ar gyfer y plentyn ystod eang o brofiadau ble mae'n ofynnol cael ymateb ystyrion, bywiog a deallus.

2

Darparu ethos dysgu sy'n galluogi'r plant ddod yn hollol ddwyieithog. Rhoddir cefnogaeth ddigonol a sensitif i gynorthwyo'r plentyn ddatblygu ei allu ef/hi i fynegi ei hun trwy gyfrwng y ddwy iaith a mwynhau a gwerthfawrogi pob ffurf ar lenyddiaeth. Bydd ystod eang o ddeunydd darllen diddorol sy'n ysgogi ar gael.

3

Meithrin ymwybyddiaeth o amrywiaeth diwylliannol a gwerthfawrogi'r etifeddiaeth Gymreig gyfoethog mae'r plentyn yn rhan ohono.

Mecanweithiau:

Y Blynyddoedd Meithrin / Derbyn

Rhoddir y pwyslais ar yr iaith Gymraeg, i hyrwyddo'r defnydd a wneir ohoni gan y plant. Felly, defnyddir y Gymraeg ar gyfer cyfathrebu cyffredinol, ond er budd dealltwriaeth gyffredinol ac addysgu effeithiol ac effeithlon, defnyddir y Saesneg fel bo angen. Ystyrir bod hon yn flwyddyn allweddol o ran strategaeth ieithyddol yr ysgol.

Adran y Dysgu Sylfaen

Yn yr adran hon, y nod yw adeiladu ar y seiliau a osodwyd ar gyfer ieithoedd trwy ddarpariaeth feithrin, cryfhau a datblygu'r ddwy iaith.

Blynyddoedd 3-6

Yma, caiff holl agweddau'r ddwy iaith eu datblygu a'u cryfhau ymhellach, yn oddefol a thrwy gyfrwng gwaith dosbarth a gwaith cartref, er mwyn sicrhau y gall y plentyn siarad, darllen ac ysgrifennu'r ddwy iaith yn rhugl ar ôl gadael yr ysgol.

Hwyrddyfodiaid a Darpariaeth Arbennig yr Awdurdod Addysg Leol ar gyfer Dysgu Iaith:

Bydd anghenion plant sy'n dechrau yn yr ysgol a heb gael profiad blaenorol o'r Gymraeg yn cael eu cwrdd. Cânt eu hannog i ddatblygu eu meistrolaeth o'r Gymraeg ac, ar gais rhieni, manteisir ar ddarpariaeth yr AALL o raglenni dysgu iaith arbennig yn y Ganolfan Iaith, Bangor. Defnyddir y dull hwn hefyd ar gyfer pob disgybl sy'n cael anawsterau i ddysgu iaith.

Polisi Mynediad

Caiff plant fynediad i'r ysgol yn rhan amser o'r mis Medi yn dilyn eu pen-blwydd yn dair oed. Gall plant fynychu'r ysgol yn llawn amser o'r mis Medi yn dilyn eu pen-blwydd yn bedair oed. Rhaid derbyn ceisiadau am fynediad cyn diwedd Ebrill cyn dechrau'r flwyddyn ysgol newydd a gall rhieni sy'n ystyried anfon eu plant i'r ysgol, gysylltu â'r Pennaeth i drefnu ymweliad a thrafodaeth i ragbaratoi. Mae Ysgol Y Felinheli yn ysgol boblogaidd. Cynghorir cyflwyno cais yn gynnar.


Gwneir trefniadau i'r plant fynychu'r ysgol am brynawn yn ystod tymor yr Haf a chaiff rhieni wahoddiad i fynychu cyfarfod cyflwyniadol gydag aelodau o'r staff a'r Cyfeillion. Rhoddir copi i rieni o'r llawlyfr 'Gwybodaeth i Rieni' ynghyd â dogfennaeth ar gyfer cofnodi.

Gofal Bugeiliol a Disgyblaeth

Gosodir pob plentyn yng ngofal athro/athrawes neilltuol, ond mae'r staff cyfan yn gofalu am les pob disgybl. Mae'r ysgol yn meithrin plant i fod yn hunan-ddisgybledig a pharchu eraill yn unol â pholisi'r Llywodraethwyr a'n gobaith yw y gallwn ddbynnu ar gefnogaeth rhieni yn hyn o beth. Ni all yr ysgol lwyddo heb gefnogaeth rhieni ac felly rydym yn eich gwahodd i gymryd diddordeb gweithredol yn addysg eich plentyn a chefnogi'r ysgol a'i gwaith er lles eich plant.

Datganiad gan y Corff Llywodraethol	Nôd polisi'r llywodraethwyr yw sefydlu gweithdrefnau penodol i ddelio â phroblemau disgyblaeth a bwlio yn yr ysgol gyda'r olaf yn cael ei ddiffinio fel awydd bwriadol, ymwybodol i frifo, bygwth neu ddychryn rhywun dros gyfnod o amser. Mae gan yr ysgol gyfrifoldeb i geisio creu amgylchfyd ble caiff pob disgybl y cyfle gorau i ddatblygu'n gorfforol, addysgol ac yn emosiynol. Mae nodweddion yr amgylchfyd hwnnw yn cynnwys ymddygiad gwaraidd, hunanddisgyblaeth, hunan-barch a pharch tuag at eraill a'u heiddo.
Plant	Trwy sicrhau darpariaeth addas ar gyfer pob plentyn yn ogystal ag adnabod plant â phroblemau dysgu/problemau agwedd a thynnu sylw'r awdurdodau priodol atynt, gallwn hyrwyddo'r broses o ddatblygu hunan-barch, hunanddisgyblaeth a gonestrwydd ymhlith disgyblion.
Staff	Mae hyrwyddo cyd-ddealltwriaeth ymhlith athrawon, staff ategol, llywodraethwyr, rhieni, y gymuned leol a'r plant o'r hyn sy'n dderbyniol o ran ymddygiad ac agwedd, yn rhan ganolog o'n cyfrifoldeb. Mae holl aelodau'r staff yn ymwybodol o safonau ymddygiad sy'n dderbyniol a sicheir y safonau hynny bob amser.
Ysgol	Er mwyn ein cynorthwyo i gynnal statws a delwedd yr ysgol o fewn y gymuned, dylid annog disgyblion i barchu'r ysgol trwy ddarparu amgylchfyd deniadol ac ysgogol ar eu cyfer. Defnyddir system o reoliadau rhesymol er mwyn gosod sylfaen a fydd yn galluogi plant yn yr ysgol ddod yn aelodau cyfrifol o'u cymuned.

Mae'r ysgol yn disgwyl i blant:

1	Ymfalchïo yn eu hysgol a'i gwneud yn lle hapus i bawb	
2	Symud o amgylch yr ysgol yn dawel a threfnus	
3	Cadw eu hysgol yn lân a thaclus	
4	Bod yn foneddigaidd	
5	Parchu oedolion/athrawon/ei gilydd bob amser	
6	Bod yn barod i dderbyn barn rhywun arall	
7	Bod yn onest a derbyn cyfrifoldeb am rywbeth rydych wedi ei gyflawni	

Sut ydym yn sicrhau ymddygiad da yn yr ysgol?

Y llinyn mesur ar gyfer canfod pa mor llwyddiannus ydym yw nid diffyg problemau ond yn hytrach y ffordd rydym yn ymdrin â phroblemau a phan maent yn digwydd.

Yn unol â datganiad y Corff Llywodraethol o egwyddorion cyffredinol ynglŷn â chynnal ymddygiad, ac i gyd fynd ag amcanion cyffredinol yr ysgol byddwn yn:

- Ceisio creu ethos priodol fydd yn sicrhau amgylchfyd ac awyrgylch hapus a threfnus lle gall pob unigolyn ddatblygu i'w lawn potensial
- Sefydlu trefn bendant i gynnal ymddygiad yn seiliedig ar gyd berthynas o barch rhwng pawb o fewn y sefydliad
- Llunio systemau a fydd yn ymgynghori tuag at ddatblygu hunan ddisgyblaeth ac adlewyrchu gwerthoedd cytûn yr ysgol fel cymuned, a gwerthoedd y gymdeithas ehangach

Nôd	<ul style="list-style-type: none"> • Meithrin a chreu ymdeimlad o hunan-barch a hunan ddisgyblaeth yn y plant • Gweithredu ac ymateb i achosion camymddwyn, yn gyson a theg drwy'r ysgol • Meithrin ac atgyfnerthu cydweithrediad a chysondeb rhwng y cartref, rhieni, athrawon a Llywodraethwyr yr ysgol
Amcanion	<ul style="list-style-type: none"> • Mynnu ymddygiad priodol bob amser • Gosod sylfaen i blant dyfu'n aelodau cyfrifol o'u cymdeithas • Gwahaniaethu rhwng ymddygiad annerbyniol ac ymddygiad derbyniol • Meithrin ac atgyfnerthu hunan barch a pharch tuag at gyfoedion, oedolion ac eiddo • Bod yn ystyriol o safbwyntiau a barn eraill • Gwerthfawrogi bodolaeth gwahanol bobl, traddodiadau, diwylliannau a chrefyddau a.y.b • Mynnu bod unigolion yn derbyn cyfrifoldeb am eu hymddygiad a chanlyniad eu gweithredoedd
Canllawiau Cyffredinol	<ul style="list-style-type: none"> • Creu awyrgylch hapus a chartrefol o fewn yr ysgol a'r dosbarthiadau • Sicrhau gosod rheolau teg a chyson drwy'r ysgol sydd yn hysbys i'r holl ddisgyblion. Egluro'r rhesymau y tu ôl i'w bodolaeth • Atgoffa disgyblion yn rheolaidd o'r rheolau • Sicrhau trefn a disgyblaeth wrth i ddisgyblion adael a mynd i ddosbarthiadau a manau eraill o gwmpas yr ysgol • Dylid rhoi pwyslais ar y cadarnhaol drwy annog a chanmol, yn hytrach na cheryddu • Dylid beirniadu ymddygiad y plentyn ac nid y plentyn ei hun • Dylid ceisio ymresymu yn hytrach na harthio, gan amlgyu'r broblem a thrafod yr oblygiadau/canlyniadau • Ni ddefnyddir cosb gorfforol o unrhyw fath • Dylid ceisio cael y plentyn i ymddiheuro pan fo'n briodol • Ymgorffori'r gweithgareddau o fewn cynlluniau gwaith er mwyn hybu ymddygiad da. Mae rôl bwysig Addysg Pherthnasedd yma. • Dylid cofnodi achosion o ymddygiad annerbyniol fel tystiolaeth ar gyfer camau eraill

Trefn Disgyblu

1	Sicrhau fod y plant yn ymwybodol o reolau'r ysgol a'r rhesymau dros eu cael
2	Athro/awes dosbarth i ddelio â'r dosbarth yn ôl trefniant yr ysgol
3	Cymorthyddion ar ddyletswydd buarth/cinio i ddelio â'r plant yn ôl trefniant yr ysgol
4	Ymdrechu cael y plentyn i sylweddoli beth a wnaethpwyd yn anghywir/beth oedd y camymddwyn
5	Pennaeth i ddelio â chamymddwyn parhaus neu ddifrifol
6	Cadw cofnodion o gamymddwyn difrifol/parhaus
7	Gwahodd rhieni i drafod y sefyllfa pan fydd camymddwyn parhaus neu ddifrifol. Trafodir y sefyllfa gan ddod i gytundeb gyda'r rhiant ar ffurf i'w gweithredu
8	Bydd y Pennaeth yn ymgynghori ag asiantaethau eraill yn ôl yr angen
9	Mewn rhai achosion, bydd angen creu Cynllun Ymddygiad
10	Mewn sefyllfa ddifrifol iawn, rhaid adrodd i'r Llywodraethwyr, ac fe all hyn arwain at wahardd plentyn o'r ysgol. Mewn achosion dwys rhaid sicrhau fod y canllawiau uchod a chanllawiau'r Awdurdod wedi eu dilyn
11	Os difrodid eiddo'r ysgol codir tâl ar riant y plentyn sy'n gyfrifol am y difrod
12	Mewn unrhyw achos ac aflonyddu rhywiol a/neu hiliol, bydd angen dwyn sylw'r Pennaeth yn syth. Y Pennaeth fydd yn gyfrifol am weithredu'r camau priodol yn unol â'r angen a difrifoldeb y digwyddiad

Y drefn o ganmol

- Bwriad y drefn wobrwyo yw hyrwyddo disgyblaeth gadarnhaol trwy roddi sylw i'r positif yn hytrach na'r elfennau negyddol yn unig
- Mae'r drefn yn ffrwyth trafod a chytundeb pob aelod o'r staff. Yn weithredol drwy'r ysgol, yn dangos datblygiad ac yn treiddio i bob rhan o fywyd yr ysgol
- Canmolwn gwaith da ar sail ymdrech yr unigolyn
- Rhoddir clod am unrhyw weithgaredd/llwyddiant cwricwlaidd neu all-gwricwlaidd yn eiriol
- Canmolwn a rhoddwn fri ar bresenoldeb llawn



Gallwch gael golwg ar bolisi'r Llywodraethwyr 'Polisi Rheoli Ymddygiad Disgyblion' yn yr ysgol. Cysylltwch â'r Pennaeth er mwyn trefnu amser ar gyfer cael golwg ar y polisi.

Rhieni

Mae croeso i rieni/gwarchodwyr i gysylltu gyda'r ysgol i drafod materion addysgol eu plant.

Fel arfer, bydd y Pennaeth ar gael yn yr ysgol rhwng **11:00yb a 4:00yp** neu ar unrhyw adeg arall trwy drefnu amser. Gellir trefnu amser i weld yr athrawon yn yr un modd. Cysylltwch ag ysgrifenyddes yr ysgol ar **01248 670 748**.

Gwisg Ysgol

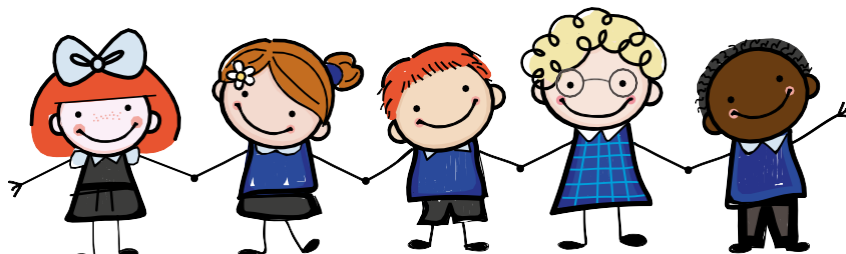
Mae'r Llywodraethwyr o'r farn bod gwisg ysgol yn hybu balchder yn yr ysgol ac ymdeimlad o berthyn iddi.

Y wisg swyddogol yw:

Sgert/trowsus llwyd
Crys polo glas
Siwmpwr glas gyda logo yr Ysgol
Esgidiau du

Ar gyfer yr Haf, gellir gwisgo:

Trowsus cwta llwyd
Crys polo glas
Ffrogiau haf glas a gwyn



Mae'r wisg ar gael mewn gwahanol siopau ym Mangor.

Gwisg Addysg Gorfforol:

Trowsus cwta du
'Leggins' du
Trowsus loncian du
Crys T gwyn
Esgidiau chwaraeon addas ar gyfer ymarfer corff

Enw' h plentyn

Mae bagiau Addysg Gorfforol ar werth yn yr ysgol am **£4**

Pwysig - **A wnewch chi ofalu fod pob eitem o wisg eich plentyn wedi'i labelu'n glir gydag enw eich plentyn.**

Gellir prynu'r wisg uchod yn 'Orchid Fashion', Bangor, 'All Sewn Up', Bangor; Archfarchnadoedd lleol.



Crynodeb o Adroddiad Estyn Ysgol Gynradd Y Felinheli Dyddiad yr arolygiad: Mehefin 2023

Arolygiaeth Ei Fawrhydi dros Addysg a Hyfforddiant yng Nghymru

Cafwyd Adroddiad hynod o gadarnhaol, gan gynnwys yr uchafbwyntiau canlynol:-

Trosolwg

- Mae Ysgol y Felinheli yn gymuned ofalgar a chroesawgar
- Mae arweinwyr yn rhoi pwyslais cadarn ar ddiogelu disgyblion a hyrwyddo'u lles yn effeithiol.
- Mae cwricwlwm yr ysgol yn cynnig ystod eang o brofiadau diddorol ac ysgogol. Nodwedd gref o'r ddarpariaeth yw'r dulliau effeithiol mae'r staff yn eu defnyddio i gynnig profiadau creadigol cyfoethog i'r disgyblion, sy'n plethu sawl agwedd o'r cwricwlwm. O ganlyniad, mae medrau artistig a chreadigol y rhan fwyaf o ddisgyblion yn datblygu'n gadarn ac maent yn ymfalchïo yn y cyfleoedd a gânt i rannu'r gwaith yn y gymuned leol.
- Mae'r rhan fwyaf o ddisgyblion yn mwynhau eu hamser yn yr ysgol ac yn gwneud cynnydd cadarn o'u manau cychwyn.
- Mae ymddygiad y rhan fwyaf o ddisgyblion yn dda ac maent yn dangos cymhelliant cryf a diddordeb chwilfrydig yn eu dysgu.
- Mae'r gweithgareddau dysgu yn effeithiol wrth gefnogi disgyblion i gymhwyso eu medrau llythrennedd, rhifedd a digidol yn llwyddiannus.
- Mae gan y pennaeth weledigaeth glir a chadarn ar gyfer yr ysgol sydd yn seiliedig ar ddatblygu lles disgyblion. Caiff ei chynorthwyo'n fedrus gan y dirprwy a'r arweinwyr canol ac mae ymdeimlad cryf o gydweithio fel tîm ar draws yr ysgol.
- Mae'r llywodraethwyr yn chwarae rôl ragweithiol ym mywyd a gwaith yr ysgol ac yn arddangos dealltwriaeth gadarn o gryfderau'r ysgol a'i blaenoriaethau ar gyfer gwella

Dysgu:

ADY

- Mae disgyblion sydd ag anghenion dysgu ychwanegol (ADY) yn gwneud cynnydd da yn ystod eu cyfnod yn yr ysgol, yn enwedig ym maes lles.

LLAFAREDD

- Mae bron pob disgybl ym Mlwyddyn 1 a 2 yn sgwrsio'n hyderus am eu gwaith a'u profiadau.
- Wrth i ddisgyblion symud drwy'r ysgol, maent yn siarad Cymraeg a Saesneg yn gynyddol hyderus ac yn defnyddio geirfa bwrpasol.

DARLLEN

- Mae'r rhan fwyaf o ddisgyblion, ar draws yr ysgol, yn datblygu eu medrau darllen yn llwyddiannus. Maent yn dangos brwdfrydedd at ddarllen ac yn gwerthfawrogi'r ystod ddiddorol o destunau darllen, o ran llyfrau ac adnoddau digidol, sydd ar gael iddynt.
- Mae'r rhan fwyaf o'r disgyblion ieuengaf yn datblygu medrau darllen cynnar yn gadarn, ac erbyn Blwyddyn 2, maent yn defnyddio ystod dda o dechnegau darllen yn effeithiol i ddehongli geiriau llai cyfarwydd.
- Ar frig yr ysgol, mae'r rhan fwyaf o ddisgyblion yn datblygu eu medrau darllen uwch yn bwrpasol i gywain gwybodaeth o wahanol ffynonellau, er enghraifft wrth ddod o hyd i ffeithiau am y galon. Maent yn darllen ystod o lenyddiaeth yn ystyrlon yn y Gymraeg a'r Saesneg.

YSGRIFENNU

- Mae'r rhan fwyaf o'r disgyblion ieuengaf yn datblygu medrau ysgrifennu cadarn ac, erbyn Blwyddyn 2, mae llawer ohonynt yn ysgrifennu darnau estynedig gan ddangos gafael gadarn ar y gystrawen Gymraeg.
- Ar frig yr ysgol, mae'r rhan fwyaf o ddisgyblion yn ysgrifennu'n bwrpasol mewn amrywiaeth o gyd-destunau yn y ddwy iaith.

MATHEMATEG

- Yn gyffredinol, gwna disgyblion gynnydd da o ran datblygu dealltwriaeth o gysyniadau mathemategol, fel rhif, siâp a mesur.
- Mae llawer o ddisgyblion hŷn yn defnyddio eu medrau rhifedd yn bwrpasol yn eu gwaith ar draws y cwricwlwm

DIGIDOL

- Mae'r rhan fwyaf o ddisgyblion o bob oedran a gallu yn defnyddio offer digidol yn hyderus ac yn annibynnol i gefnogi eu gwaith.
- Erbyn Blwyddyn 2, mae'r disgyblion yn creu ac yn rhaglennu animeiddiadau o greaduriaid y goedwig leol yn fedrus.
- Wrth i'r disgyblion symud drwy'r ysgol, maent yn adeiladu'n gadarn ar eu medrau.

CREADIGOL

- Mae medrau creadigol cadarn y rhan fwyaf o ddisgyblion yn nodwedd gref o'r ysgol.
- Mae'r rhan fwyaf o ddisgyblion yn canu'n soniarus gydag ymwybyddiaeth gadarn o draw a thôn. O ganlyniad, mae'r rhan fwyaf o ddisgyblion yn datblygu i fod yn ddysgwyr chwilfrydig a chreadigol,

LLES AC AGWEDDAU AT DDYSGU

- Mae bron pob disgybl yn hapus a diogel yn yr ysgol. Maent yn teimlo bod yr holl staff yn gofalu'n arbennig o dda amdanynt, a'u bod yn cael cyfleoedd gwerthfawr i ymgymryd ag ystod eang o weithgareddau cyfoethog a diddorol.
- Maent yn ymfalchïo yn y ffaith eu bod yn cael cyfrannu i weithgareddau'r gymuned yn rheolaidd
- Mae bron pob disgybl yn gwybod at bwy i droi pan fydd angen cyngor neu gymorth arnynt ac maent yn teimlo'n gysurus i wneud hynny.
- Mae'r rhan fwyaf o ddisgyblion yn ymddwyn yn hynod dda, yn cymryd eu tro yn gwbl naturiol, ac yn ystyried teimladau ei gilydd yn barchus.
- Mae bron pob un yn hynod gwrtais ac yn barod iawn i sgwrsio â'i gilydd a chydag oedolion, gan esbonio'u gwaith mewn modd aeddfed a deallus.
- Gwna'r disgyblion gyfraniadau pwrpasol at yr hyn maent yn ei ddysgu. O ganlyniad, mae brwdfrydedd a chyfranogiad y disgyblion tuag at eu dysgu yn gadarn.
- Mae'r rhan fwyaf o ddisgyblion yn meddu ar ddealltwriaeth dda o bwysigrwydd bwyta ac yfed yn iach gan drafod y buddion yn hyderus.
- Mae'r disgyblion yn cymryd rhan yn frwdfrydig mewn amrywiaeth o weithgareddau corfforol y tu mewn a thu allan i'r ysgol, sy'n cael

effaith gadarnhaol ar eu lles a'u ffitrwydd. O ganlyniad, mae gan y rhan fwyaf o ddisgyblion wybodaeth gadarn am bwysigrwydd lles corfforol a meddyliol.

- Mae'r rhan fwyaf o ddisgyblion yn datblygu'n dda fel cyfranwyr mentrus a chreadigol ac yn cymryd rhan mewn gweithgareddau gwerthfawr yn effeithiol.
- Mae llawer yn dangos diddordeb a dyfalbarhad wrth gyfranogi mewn agweddau newydd o'u dysgu.
- Mae aelodau o'r grwpiau llais y disgybl yn falch o'u rolau ac yn cymryd eu dyletswyddau o ddifri.
- Mae cynrychiolwyr yn gweithio'n frwdfrydig ar amrywiaeth o weithgareddau ac yn gwneud cyfraniad gwerthfawr at fywyd a gwaith yr ysgol.
- Trwy eu hymwybyddiaeth o degwch a chydardoldeb, mae'r rhan fwyaf o ddisgyblion yn datblygu i fod yn ddinasyddion moesegol a gwybodus. Maent yn parchu anghenion a hawliau pobl eraill fel rhan o gymdeithas amrywiol. Enghraifft dda o hyn yw'r ffordd y plethir prif 'neges ewyllys da yr Urdd' o ran herio hiliaeth gyda gweithdy cerdd i'r disgyblion i ddysgu am gerddoriaeth 'reggae' ac arferion o ddiwylliannau eraill.
- Mae'r disgyblion hefyd yn ystyried beth sy'n cyfrannu at gymdeithas sy'n parchu hawliau dynol yn effeithiol.
- Mae awch bron pob disgybl at ddysgu yn cyfrannu at lefel uchel o bresenoldeb, ac mae hyn eto yn nodwedd gref o'r ysgol.

ADDYSGU A PHROFIADAU DYSGU

- Mae gan y staff berthynas waith da â'r disgyblion. Maent yn meithrin amgylchedd ddysgu gadarnhaol a chefnogol, ac o ganlyniad, mae ymddygiad y rhan fwyaf o ddisgyblion yn dda.
- Mae bron pob aelod o staff yn modelu iaith safonol yn fwriadus gan roi pwyslais cyson ar ymestyn medrau llafar disgyblion.
- Mae'r athrawon yn cyflwyno prif egwyddorion y Cwricwlwm i Gymru yn gynyddol llwyddiannus.
- Mae'r staff yn anelu'n fwriadus at ddilyn trywydd y disgyblion sy'n fodd i gynyddu eu perchnogaeth o'u dysgu.
- Un o gryfderau'r ysgol yw'r cynllunio bwriadus i glymu'r celfyddydau mynegiannol drwy lythrennedd a'r dyniaethau. Mae'r ddarpariaeth gyfoethog yn cynnig cyfleoedd parhaus i hyrwyddo dychymyg a chwilfrydedd disgyblion drwy gydweithio ag artistiaid, cerddorion ac aelodau o'r gymuned.
- Mae athrawon yn cynllunio profiadau gwerthfawr sy'n datblygu gwybodaeth, medrau a dealltwriaeth disgyblion yn gadarn.
- Mae'r gweithgareddau dysgu yn effeithiol wrth gefnogi disgyblion i gymhwyso eu medrau llythrennedd, rhifedd a digidol ar draws yr ysgol yn llwyddiannus.
- Mae llawer o'r athrawon yn cynllunio ymweliadau addysgol ysgogol i gyfoethogi ac atgyfnerthu'r dysgu o fewn y dosbarth.
- Mae'r ysgol yn darparu cyfleoedd creadigol a diwylliannol gwerthfawr i'r disgyblion. Mae'r rhain yn cynnwys y sesiynau wythnosol chwaraeon yr Urdd, sesiynau dawns, teithiau preswyl i Glanllyn a chymryd rhan mewn gweithgareddau diwylliannol Gŵyl Y Felinheli.
- Mae'r ysgol yn hyrwyddo Cymreictod a defnydd cyson o'r Gymraeg yn llwyddiannus drwy weithgareddau amrywiol fel dathlu Dydd Miwsig Cymru, Dydd Gŵyl Dewi a gweithgareddau'r Urdd.
- Mae disgyblion ieuengaf yr ysgol yn elwa o brofiadau bwriadus yn ardaloedd allanol yr ysgol.
- Mae disgyblion Blwyddyn Derbyn a Blwyddyn 1 yn manteisio ar gyfleoedd pwrpasol i ddatblygu eu medrau llafaredd a chreadigol wrth gynllunio ac adeiladu llong danfor.
- Mae disgyblion ym Mlwyddyn 2 yn mynd ar ymweliad wythnosol i'r goedwig leol 'Cerrig yr Afon' ble maent yn datrys problemau amrywiol, er enghraifft drwy gasglu brigau a chymhwyso eu gwybodaeth am ffracsiynau i dorri'r brigau'n gywir.
- Yn y gwersi gorau, mae cyflwyniadau athrawon yn fyrlymus ac yn ysgogol gan ennyn diddordeb y rhan fwyaf o ddisgyblion. Mae athrawon yn holi'n dreiddgar, sy'n effeithiol wrth adalw'r dysgu blaenorol.
- Ar draws yr ysgol, mae'r athrawon yn olrhain cynnydd a datblygiad disgyblion unigol a grwpiau yn fanwl iawn. Gwnânt ddefnydd effeithiol o sesiynau amrywiol er mwyn sicrhau bod disgyblion yn cael y cymorth sydd ei angen arnynt i lwyddo.
- Mae athrawon yn rhannu bwriadau dysgu a meini prawf llwyddiant â disgyblion yn briodol. Mae hyn yn cynnig cyfleoedd addas i ddisgyblion fyfyrion ar eu dysgu yn ystod gweithgareddau.

GOFAL, CYMORTH AC ARWEINIAD

- Mae'r ysgol yn gymuned ofalgar, gynhwysol a chyfeillgar sy'n hyrwyddo pwysigrwydd ymddygiad da a chwarteisi yn llwyddiannus.
- Mae'r holl staff yn ymrwymo i sicrhau bod gwerthoedd yr ysgol, ynghyd â lles emosiynol disgyblion, yn allweddol i'w gwaith.
- Yn ogystal, gwna'r staff ddefnydd pwrpasol o hafanau clud tu fewn a thu allan i'r dosbarthiadau i gefnogi anghenion emosiynol y disgyblion. Mae hyn yn cyfrannu'n dda at y lefel uchel o ymddiriedaeth rhwng staff a'r disgyblion.
- Mae'r ddarpariaeth ar gyfer cefnogi disgyblion ag anghenion dysgu ychwanegol yn gryfder yn yr ysgol. Mae'r Cydlynnydd Anghenion Dysgu Ychwanegol (CADY) yn effeithiol iawn yn ei rôl ac yn sicrhau bod trefniadau effeithiol ar waith i nodi, cynorthwyo a monitro disgyblion ag anghenion dysgu ychwanegol ar draws yr ysgol.
- O ganlyniad i fonitro a gwerthuso'r ddarpariaeth yn gyson, mae'r rhan fwyaf o ddisgyblion ag ADY yn gwneud cynnydd da yn erbyn eu targedau.
- Caiff y disgyblion gyfleoedd cyson i leisio'u barn a chynnig sylwadau buddiol ynglŷn â'r ysgol.
- Mae'r Cyngor Ysgol yn darparu cyfleoedd gwerthfawr iddynt arwain digwyddiadau elusennol yn y gymuned Mae hyn oll yn eu cynorthwyo i ddatblygu'n ddinasyddion cyfrifol.
- Mae'r ardaloedd dysgu amrywiol o fewn a thu allan i brif adeilad yr ysgol yn cefnogi lles y disgyblion yn llwyddiannus.
- Mae ardaloedd fel y dosbarth awyr agored i ddisgyblion hŷn yr ysgol, yr ardd wyllt a'r cae chwarae, ynghyd â'r ethos gofalgar, yn gosod sylfeini cadarn ar gyfer dysgu.
- Mae disgyblion yn manteisio ar gyfleoedd hynod fuddiol i dathlu eu Cymreictod ac i deimlo eu bod yn perthyn i'r gymuned leol.
- Mae'r cysylltiadau agos â'r ardal leol yn sicrhau bod disgyblion yn ymgymryd â rôl bwysig ym mywyd yr ardal, er enghraifft wrth i fand yr ysgol berfformio mewn cyngherddau amrywiol ac wrth i'r disgyblion fod yn rhan o brosiect cymunedol postyn y mileniwm yn Y Felinheli.
- Maent hefyd yn cael cyfleoedd hynod werthfawr a chyfoethog i ddatblygu eu medrau creadigol trwy gydweithio ag artistiaid enwog lleol i greu eu gwaith celf eu hunain.
- Cynhelir gwasanaethau ysgol gyfan ac o fewn y dosbarthiadau sy'n gwneud cyfraniad cadarnhaol at ddatblygiad ysbrydol a moesol disgyblion.
- Ar draws yr ysgol, rhoddir pwyslais addas ar gynhwysiant a datblygu dealltwriaeth disgyblion o'u hawliau dynol. Er enghraifft, maent yn cael gweithdy undydd, 'Dangoswch Hiliaeth y Cerdyn Coch', ac yn ymchwilio i hanes unigolion dylanwadol fel Rosa Parks a Nelson Mandela. Mae'r ddarpariaeth yn datblygu disgyblion i ddangos gwerthfawrogiad buddiol o gydraddoldeb, tegwch a chyfiawnder, a'r modd y mae'r cysyniadau hyn yn ymwneud â'u bywydau o ddydd i ddydd.
- Mae'r ymdeimlad o berthyn ymysg disgyblion yn golygu bod y disgyblion yn awyddus i ddod i'r ysgol bob dydd ac yn dylanwadu'n gadarnhaol ar bresenoldeb tros gyfnod.
- Mae gan yr ysgol ddiwylliant cryf o ddiogelu, ac mae'r staff yn darparu amgylchedd gofalgar a diogel i ddisgyblion sy'n bodloni'r gofynion ac nid ydynt yn peri pryder. Mae trefniadau i fonitro presenoldeb cyson disgyblion yn gadarn.

ARWEINYDDIAETH A RHEOLAETH

- Mae gan y pennaeth weledigaeth glir sy'n seiliedig ar greu ysgol gynhwysfawr a gofalgwr lle mae lles disgyblion yn ganolog i holl waith yr ysgol.
- Mae hi'n cael ei chefnogi'n effeithiol gan y dirprwy ac maent yn rhannu'r weledigaeth hon yn llwyddiannus gyda'r disgyblion, staff, llywodraethwyr a rhieni.
- Mae'r pennaeth a'r arweinwyr yn blaenoriaethu lles staff a disgyblion gan sicrhau eu bod yn derbyn cefnogaeth bwrsol, fel y bo angen.
- Dan arweinyddiaeth gadarn y pennaeth a'r uwch dîm reoli, mae hanes da o wneud gwelliannau ac adnabyddiaeth o'r angen i barhau i wella agweddau penodol o'r addysgu a'r dysgu ymhellach.
- Mae'r arweinwyr yn meithrin agweddau o wydnwch a dyfalbarhad grymus ymhlith disgyblion ac maent yn ymwybodol bod angen bodloni anghenion pob disgybl.
- Mae'r ysgol yn hybu diwylliant o ddatblygiad proffesiynol. Mae pob aelod o staff yn cael cyfleoedd cyson i fynychu cyrsiau a hyfforddiant sy'n cysylltu'n uniongyrchol â'u hanghenion unigol a blaenoriaethau strategol yr ysgol. O ganlyniad, mae hyn yn caniatáu i'r disgyblion gyflawni safonau uchel yn eu medrau creadigol, llythrennedd a'u dealltwriaeth o hanes a diwylliant Cymru.
- Mae gan y pennaeth ddisgwyliadau uchel ar gyfer perfformiad y staff a'i pherfformiad ei hun.
- Mae gan bob aelod o staff dargedau gwella sy'n cysylltu'n agos â'r cynllun gwella a rhai sy'n blaenoriaethu eu datblygiad proffesiynol. Mae'r cynnydd yn erbyn y rhain yn cael ei werthuso'n rheolaidd gan y pennaeth.
- Mae gan yr ysgol brosesau hunanwerthuso llwyddiannus. Mae hyn yn cynnwys gwranddo ar ddisgyblion, arsylwadau gwersi, teithiau dysgu a chraffu ar waith disgyblion. Mae'r cynllun gwella ysgol yn nodi camau gweithredu addas a thargedau i fesur cynnydd. Mae'n ddogfen 'fyw' ble mae arweinwyr yn ymateb i ganfyddiadau'r prosesau hunanwerthuso ac yn pennu is-flaenoriaethau penodol. Mae hyn yn galluogi'r athrawon i gynllunio'n llwyddiannus ar gyfer y lefel briodol o her i'r disgyblion ieuengaf.
- Mae prosesau'r ysgol i werthuso'i heffeithiolrwydd a sicrhau ansawdd yn cynnwys pob aelod o staff. Mae hyn yn arwain at welliannau da, yn enwedig ym medrau digidol y disgyblion.
- Mae llywodraethwyr yr ysgol yn adnabod yr ysgol yn dda. Mae aelodau'r corff yn cefnogi arweinwyr a staff yn gadarn ac yn ymweld â'r ysgol i ymgymryd â gweithgareddau hunanwerthuso uniongyrchol. Er enghraifft, maent yn ymgymryd â theithiau dysgu ac yn trafod gwaith gyda'r disgyblion i fesur dealltwriaeth y disgyblion o'u gwaith. Mae hyn yn caniatáu i lywodraethwyr ddatblygu ymwybyddiaeth werthfawr o arferion cyfredol yr ysgol. O ganlyniad, maent yn chwarae rôl ragweithiol ym mywyd a gwaith yr ysgol ac yn arddangos dealltwriaeth gadarn o gryfderau'r ysgol a'i blaenoriaethau ar gyfer gwella.
- Mae'r corff llywodraethol yn cefnogi'r diwylliant diogelu yn llwyddiannus ac yn sicrhau bod gan yr ysgol drefniadau cynhwysfawr i hyrwyddo bwyta ac yfed yn iach.
- Mae'r arweinwyr yn sicrhau bod y staff yn gwneud y defnydd gorau o'r adeilad a'r gymuned leol. Mae hyn yn cynnwys manau awyr agored diddorol fel yr ardd wyllt, coedwig 'Cerrig yr Afon', ardaloedd plannu a llwybrau antur.
- Mae'r arweinwyr, gan gynnwys y llywodraethwyr, yn gweithredu ar eu gweledigaeth i wella safle'r ysgol drwy gydweithio â'r awdurdod lleol i gael estyniad i'r neuadd.
- Mae'r arweinwyr yn dyrannu adnoddau'n effeithiol ac maent yn defnyddio'r grant datblygu disgyblion yn synhwyrol i ddarparu rhaglenni cymorth penodol. Drwy hyn, mae'r cymorthyddion yn darparu cefnogaeth fuddiol i ddisgyblion wneud cynnydd yn eu dysgu.
- Mae arweinwyr wedi sefydlu perthnasoedd buddiol â rhieni sy'n cyfrannu'n dda at eu gallu i gefnogi'u plant yn y cartref.
- Mae Cyfeillion yr Ysgol yn hynod o weithgar ac mae rhieni'n darparu profiadau allgyrsiol buddiol i'r disgyblion

Argymhellion:

- A1 Sicrhau lefel briodol o her i gefnogi'r disgyblion i ddatblygu eu medrau hyd eithaf eu gallu
 A2 Darparu adborth pwrpasol fel bod y disgyblion yn gwella eu gwaith yn amserol ac yn effeithiol

Blaenoriaethau yng Nghynllun Datblygu Ysgol 2022 - 2023

Dymunwn eich hysbysu o Flaenoriaethau'r ysgol yng Nghynllun Datblygu'r ysgol eleni, megis:

Blaenoriaeth 1	Sicrhau bod y gweithgareddau a gynllurir yn cynnig lefel briodol o her er mwyn cefnogi disgyblion i ddatblygu eu medrau hyd eithaf eu gallu ar draws yr ysgol.
Blaenoriaeth 2	Parhau i ddatblygu'r ddarpariaeth ar gyfer iechyd a lles y dysgwyr a staff yr ysgol, er mwyn hybu meddwl a chorff diogel ac iach.
Blaenoriaeth 3	Sicrhau cynnydd yn y medrau digidol ar draws y cwricwlwm, gyda ffocws ar ddatblygu'r medrau digidol mewn data a chynhyrchu ar draws y blynyddoedd dysgu.
Blaenoriaeth 4	Gwella sgiliau darllen Saesneg BI 3.

Asesiadau Athrawon

Asesir y dysgwyr yn barhaus er mwyn adnabod cam nesaf pob disgybl ac adnabod anghenion ar gyfer dysgu. Bydd y plant Meithrin yn cael eu hasesu o fewn y 6 wythnos gyntaf, yn unol â chanllawiau Proffil ar fynediad yn ystod tymor yr Hydref.

Mae plant yn cael eu hasesu'n ffurfiannol a thrafodir rhain yn ystod noson rieni bob tymor. Cynhelir nosweithiau rhieni yn ystod Tymor yr Hydref a'r Gwanwyn a rhoddir gwahoddiad i drafod yr adroddiad blynyddol yn yr Haf.

Strwythur Presennol yr Ysgol

Mae strwythur presennol yr ysgol fel a ganlyn:

CYFNOD SYLFAEN	AMSER	STAFF
Derbyn / BI 1	9:00yb - 3:15yp	Mrs C Owen / Mrs D Jones / Ms E Jones / Ms J Roberts
Blwyddyn 1 / BI 2		Mrs S Jones / Mrs B Jones / Ms J Roberts
ADRAN IAU	AMSER	STAFF
Blwyddyn 3/4	9:00yb - 3:30yp	Mr S Hughes / Mr I Jones / Mr J Walters
Blwyddyn 4/5		Mr J Davies / Mr I Jones / Mr J Walters / Ms K Desch / Ms L Lane
Blwyddyn 5/6		Ms D Staples / Mr I Jones / Ms SH Jones

Mae'r strwythur hwn yn ddigon hyblyg i alluogi'r ysgol addasu i niferoedd disgyblion a'u hanghenion.

Diwrnod Ysgol

Sesiwn Bore:	AMSER	Y DREFN
Y Dysgu Sylfaen	9:00yb - 10:10yb	Cofrestru / Gwasanaeth / Sesiwn 1
	10:10yb - 10:30yb	Amser chwarae dan oruchwyliaeth
	10:30yb - 12:00yp	Sesiwn 2
Adran Iau	9:00yb - 10:35yb	Cofrestru / Gwasanaeth / Sesiwn 1
	10:35yb - 10:50yb	Amser chwarae dan oruchwyliaeth
	10:50yp - 12:00yp	Sesiwn 2
Sesiwn Prynawn:	AMSER	Y DREFN
Y Dysgu Sylfaen	12:00yp - 1:00yp	Amser cinio dan oruchwyliaeth
	1:00yp - 2:15yp	Sesiwn 3
	2:15yp - 2:30yp	Amser chwarae dan oruchwyliaeth
	2:30yp - 3:15yp	Sesiwn 4
Adran Iau	12:00yp - 1:00yp	Amser cinio dan oruchwyliaeth
	1:00yp - 2:15yp	Sesiwn 3
	2:15yp - 2:25yp	Amser chwarae dan oruchwyliaeth
	2:25yp - 3:30yp	Sesiwn 4

Daw'r ysgol yn gyfrifol am eich plentyn ddeg munud cyn dechrau sesiwn y bore. Ni ddylid anfon plant i'r ysgol cyn yr amser hwnnw, oni bai eu bod yn mynychu'r Clwb Brecwast rhwng **8:05yb** ac **8:50yb**. Fel arfer, mae'r plant yn cyrraedd ac yn gadael yr ysgol naill ai wrth gerdded neu gar. Dylech hysbysu'r ysgol o unrhyw newid mewn trefniadau arferol.

Cinio Ysgol

Darperir cinio ysgol gytbwys ac iach. Cynigir cinio aml ddewis ar gyfer y disgyblion. Mae bwydlen ar gael sy'n nodi beth sydd yn cael ei baratoi fel cinio yn ddyddiol am y tymor.

Os oes gan eich plentyn alergedd at fath arbennig o fwyd, dylid cynnwys y wybodaeth ar ffurflen fynediad eich plentyn neu drwy gysylltu â'r Pennaeth. Bydd y wybodaeth yn cael ei drosglwyddo ar gyfer y Brif Gogyddes. Bydd y plant yn bwyta o dan arolygaeth yn y neuadd.

Os na chymerir cinio ysgol gall eich plentyn ddod a bocs bwyd i'r ysgol. Argymhellir cinio iach ymhob achos. Dylid hysbysu'r ysgol wythnos o flaen llaw os ydych yn awyddus i'ch plentyn newid o ginio i frechdanau neu fel arall.

Ceir dau eisteddiad cinio, un i ginio ysgol a'r llall ar gyfer brechdanau. Gellir gofyn am ffurflenni cinio am ddim yn yr ysgol.

Dylid talu am ginio ysgol yn wythnosol ar system ar-lein School Gateway.

I fod yn gymwys am ginio am ddim, rhaid cael:

- Income based Jobseekers Allowance
- Income Support'
- Child Tax Credit' (os yn llai na £16,190)



Cwricwlwm i Gymru

Cyflwyniad

Ers 2022, rydyn ni wedi bod yn newid y ffordd mae plant a phobl ifanc yn dysgu yn yr ysgol.

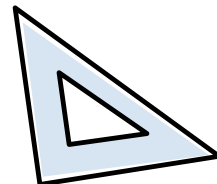
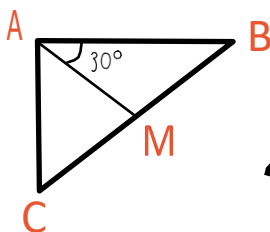
Ni fel ysgol fydd nawr yn gofalu am baratoi ein **cwricwlwm** ein hunain.



Cwricwlwm ysgol ydy cynllun ar gyfer beth fydd plant a phobl ifanc yn ei ddysgu yn yr ysgol

Mae'n dweud:

- Beth ddylen nhw ddysgu? Pa sgiliau?
- Sut ddylen nhw ddysgu?
- Y rhesymau pam ddylen nhw ddysgu?

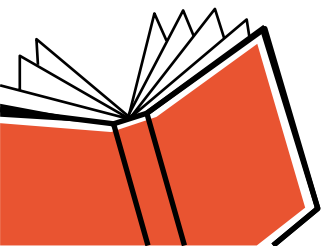


Rydyn ni'n ystyried beth ddylai yr ysgol ei roi yn ein **Cwricwlwm**, er mwyn gwneud yn siŵr bod:

- Pob plentyn a pherson ifanc yn dysgu mewn ffordd sydd orau iddyn nhw
- Plant a phobl ifanc yn deall syniadau a newidiadau newydd e.e. ym myd technoleg

Technoleg ydy defnyddio gwyddoniaeth a gwybodaeth i'n helpu ni i wneud tasgau, er enghraifft defnyddio cyfrifiaduron a pheiriannau mewn ffordd creadigol ar arloesol

- Plant a phobl ifanc yn datblygu ysod o sgiliau ac wedi cael eu paratoi ar gyfer y dyfodol a dysgu gydol oes.



Cwricwlwm i Gymru

Prif nod y cwricwlwm

Mae ein **cwricwlwm** yn helpu plant a phobl ifanc i gyflawni'r 4 prif diben.

Mae'r diben yn mynd i helpu plant a phobl ifanc i fod yn:

- **Ddysgwyr uchelgeisiol a galluog.** Mae hyn yn golygu eu bod nhw'n credu ynddyn nhw eu hunain a beth maen nhw'n gallu ei wneud. Maen nhw eisiau dysgu a gwneud yn well. Mae ganddyn nhw'r sgiliau i ddysgu.
- **Fentrus a chreadigol.** Golygir hyn eu bod nhw'n gallu bod yn greadigol a meddwl am syniadau newydd. Maen nhw'n gallu gweithio problemau allan. Maen nhw'n gallu defnyddio hyn yn eu gwaith.
- **Ddinasyddion egwyddorol a gwybodus.** Mae hyn yn golygu eu bod nhw'n deall eu hawliau a'u cyfrifoldebau. Maen nhw'n cymryd rhan yn eu cymuned. Maen nhw'n edrych ar ôl y byd.
- **Iach a hyderus.** Golygir hyn bod ganddyn nhw feddwl a chorff iach. Maen nhw'n teimlo'n dda amdanyn nhw eu hunain ac am beth maen nhw'n gredu.

Am beth ddylai plant a phobl ifanc ddysgu?

Rydyn ni eisiau i blant a phobl ifanc yng Nghymru gael ystod a wahanol brofiadau diddorol.

O fewn 6 Maes Dysgu a Phrofiad.

Y 6 Maes Dysgu a Phrofiad yn:

- **Y Celfyddydau Mynegiannol.** Rydym am roi cyfle i blant a phobl ifanc archwilio'r celfyddydau a dysgu sut i fwynhau a meddwl am gelf pobl eraill.

Rydym ni'n awyddus i'n dysgwyr fod yn greadigol, o fewn gwahanol wersi fel:

- Celf
- Dawns
- Ffilm
- Drama
- Cerddoriaeth
- Cyfryngau digidol

Mae **cyfryngau digidol** yn golygu unrhyw gelf rydych chi'n ei wneud drwy ddefnyddio technoleg, fel fideo, recordio sain a gwefannau

- **Iechyd a llesiant.** Rydym am i'n dysgwyr wybod sut i edrych ar ôl eu hiechyd.

Mae hyn yn golygu:

- Corff iach
- Meddwl iach
- Perthnasoedd iach gyda phobl
- Gwneud penderfyniadau bywyd da

Gellir dysgu hyn wrth goginio, mewn chwaraeon a gwersi am lesiant.

Eich llesiant ydy unrhyw beth i'w wneud gyda'ch hiechyd a'ch hapusrwydd

- **Y Dyniaethau.** Bydd ein dysgwyr yn dysgu am y byd er mwyn eu helpu i'w ddeall yn well.

Mae hyn yn gallu bod drwy bynciau fel:

- Hanes
- Daearyddiaeth
- Crefyddau, gwerthoedd a moeseg
- Busnes
- Astudiaethau Cymdeithasol

- **Ieithoedd, Llythrennedd a Chyfathrebu.** Byddem yn dysgu plant a phobl ifanc i ddeall a defnyddio gwahanol ieithoedd. Mae rhain yn cynnwys Saesneg, Cymraeg a ieithoedd eraill.

- Rhifedd a mathemateg

Mae dysgu am fathemateg a rhifedd yn cynnwys:

- Sut mae rhifau'n gweithio
- Sut mae symbolau'n gallu cael eu defnyddio a beth maen nhw'n feddwl?
- Sut i fesur pethau a gweithio gyda gwahanol siapiau?
- Sut i gasglu gwybodaeth a defnyddio'r wybodaeth yma i wneud penderfyniadau?

- **Gwyddoniaeth a thechnoleg.** Mae ein Cwricwlwm yn helpu plant a phobl ifanc i ddeall natur a phethau byw. Bydd ein dysgwyr yn dysgu am y **grymoedd** o'u cwmpas.

Yn ogystal, byddem yn dysgu'r disgyblion am sut mae technoleg yn gweithio i ddatrys problemau. Mae hyn yn gallu bod drwy bynciau fel bioleg, cemeg, ffiseg a gwyddoniaeth cyfrifiadur.

- **Sgiliau ar gyfer y cwricwlwm cyfan.** Rhaid i'r holl athrawon a staff cefnogol helpu plant a phobl ifanc i ddysgu:

- Sgiliau llythrennedd – gwranddo, siarad, darllen ac ysgrifennu
- Sgiliau rhifedd – deall a defnyddio rhifau
- Sgiliau digidol – gallu dysgu a deall technoleg, gallu defnyddio dyfeisiadau digidol fel cyfrifiaduron, ffonau deallus a thabledi

- Rhaid i ni ddysgu **Addysg Rhywioldeb a Pherthnasedd, sydd yn ymwneud â:**

- Cydberthynas iach
- Teimladau
- Sut mae eich rhywioldeb yn rhan o bwy ydyn ni
- Sut rydyn ni'n meddwl amdanom ni ein hunain

Byddem hefyd yn dysgu'r disgyblion am yr hyn sydd yn bwysig iddyn nhw mewn bywyd a phethau fydd yn eu helpu i ddeall eraill yn well e.e:

- Hawliau dynol
- Parchu gwahaniaethau pobl, fel beth maent nhw'n gredu neu o ble maen nhw'n dod
- Dysgu am yrfaoedd a dewis y math o waith eisiau ei wneud
- Dysgu am Gymru, yr ardal leol a'r byd

Mae'r addysg a ddarperir yn draws-gwricwlaidd, mae athro/athrawes yn gallu defnyddio gwrs hanes i ddysgu pam mae hawliau dynol yn bwysig.

Ceir rhestr o bethau sydd yn bwysig i'w dysgu ar gyfer bywyd oedolyn. Fe fyddan nhw'n cael eu galw yn **Datganiadau o'r Hyn sy'n Bwysig**.

Mae rhain yn ein helpu i wneud yn siŵr ein bod yn dysgu'r syniadau mwyaf pwysig ym mhob **Maes Dysgu a Phrofiad**.

Byddem yn defnyddio'r **Datganiadau o'r Hyn sy'n Bwysig** i'n helpu i ddylunio ein **cwricwlwm**.

- **Mae ein Cwricwlwm yn helpu pob dysgwr i wneud yn well.**

Mae **gwneud cynnydd** yn golygu symud ymlaen mewn dysgu. Mae'n golygu dysgu rhagor a deall yn well

Fe fydd ein dysgwyr yn mynd drwy'r **cwricwlwm** a dysgu pethau ar wahanol gyflymdra.

Fe fydd ein dysgwyr yn gallu dechrau dysgu'r peth nesaf pan maen nhw'n barod.

Byddem yn sicrhau bod ein dysgwyr sydd angen mwy o amser i ddeall rhywbeth yn cael yr amser maen nhw ei angen.

Bydd ein **cwricwlwm** yn helpu'r disgyblion i:

- Wneud cynnydd
- Fod yn barod am fywyd ar ôl ysgol

Mae hyn yn cefnogi deddfau sydd yn dweud y dylen ni ateb anghenion gwahanol pobl ifanc ac y dylai pawb gael cyfleoedd mewn bywyd.

- **Paratoi.** Mae'n gyffrous cael Cwricwlwm i Gymru.



Polisi Rhywioldeb a Pherthnasedd

Polisi Addysg Cydberthynas a Rhywioldeb (ACRh)

Enw'r aelod staff gyda chyfrifoldeb am bolisi ACRh: Miss Sioned Jones

Enw'r arweinydd ACRh yr ysgol: Miss Sioned Jones/Mr Jonathan Davies

Enw'r Llywodraethwr gyda chyfrifoldeb am ACRh: Mr D. Kohn-Hollins

Dyddiad mabwysiadu'r polisi ACRh gan y Corff Llywodraethol: 17/06/2025

Mae'r polisi hwn yn cael ei adolygu pob 3 blynedd.

Dyddiad adolygiad nesaf: Mehefin 2028

Datganiad gan y Corff Llywodraethol

Mae'r corff llywodraethol Ysgol Y Felinheli wedi mabwysiadu'r polisi hwn ar 17/06/25. Bydd y polisi hwn yn cael ei adolygu mewn dwy flynedd er mwyn sicrhau ei fod yn cydymffurfio gyda chanllawiau a rheoliadau Llywodraeth Cymru.

Wrth fabwysiadu'r polisi hwn, mae corff llywodraethol Ysgol Y Felinheli yn cydnabod y cyfrifoldeb i sicrhau bod y polisi yn cael ei weithredu yn effeithiol, bod ACRh gydag adnoddau digonol ac yn cael ei gyflwyno yn draws gwricwlaidd mewn dull ysgol gyfan a bod yr ysgol yn cyflawni ei rwymedigaeth gyfreithiol.

Datganiad Cyflwyniad

Mae gan addysg cydberthynas a rhywioldeb rôl gadarnhaol a grymusol i'w chwarae yn addysg dysgwyr ac mae'n hanfodol wrth eu cefnogi i gyflawni'r pedwar diben fel rhan o ddull gweithredu ysgol gyfan. Mae helpu dysgwyr i ffurfio a chynnal ystod o gydberthnasau, sydd i gyd yn seiliedig ar ymddiriedaeth a pharch ar y ddwy ochr, yn greiddiol i addysg cydberthynas a rhywioldeb. Mae'r cydberthnasau hyn yn hollbwysig er mwyn datblygu lles emosiynol, gwydnwch ac empathi. Mae dealltwriaeth o rywioldeb gyda phwyslais ar hawliau, iechyd, cydraddoldeb a thegwch yn grymuso dysgwyr i ddeall eu hunain, cymryd cyfrifoldeb am eu penderfyniadau a'u hymddygiadau eu hunain a ffurfio cydberthnasau sy'n gwbl gynhwysol, gan adlewyrchu amrywiaeth a hyrwyddo parch.

Mae'r Côd ACRh, Llywodraeth Cymru 2022 yn cynnwys y gofynion mandadol. Mae'r addysgu a dysgu o fewn ein rhaglen ACRh ysgol gyfan yn cwmpasu'r elfennau mandadol a amlinellir o fewn y Cod.

Mae'r ysgol felly wedi cynllunio a datblygu rhaglen addysgu a dysgu ACRh ysgol gyfan gynhwysfawr, cynhwysol, addas i ddatblygiad sydd yn cydymffurfio gyda'r Côd. Mae'r polisi hwn yn manylu ein dull ysgol gyfan ACRh.

Mae ein hysgol yn cefnogi dysgwyr i ddatblygu gwybodaeth, sgiliau a gwerthoedd i ddeall sut mae cydberthnasau a rhywioldeb yn siapio ein bywyd a bywydau eraill. Bydd ein dysgwyr yn cael eu harfogi a'u grymuso i ofyn am gefnogaeth ar faterion sy'n gysylltiedig ag ACRh ac i eirioli ar ran eu hunain ac eraill.

Bydd yr ysgol yn sicrhau bod ACRh wedi ei osod yng ngwerthoedd, hawliau a fframwaith moesol yr ysgol e.e. wrth ddangos parch i'r holl ddysgwyr, staff a'r gymuned ehangach, wrth ddathlu gwahaniaethau, adeiladu perthnasoedd iach a cynhwysol o amrywiaeth rhywiol.

Mae'r polisi wedi ei gymeradwyo gan yr Uwch Dîm Rheoli drwy ymgynghori gyda'r staff, llywodraethwyr, rhieni a'r dysgwyr.

Mae'r polisi wedi ei ddylanwadu gan ganllawiau cyfredol:

Llywodraeth Cymru

- Canllawiau a'r Côd Addysg Cydberthynas a Rhywioldeb
- Curriculum for Wales Guidance
- Cadw Dysgwyr yn Ddiogel
- Deddf Cydraddoldeb 2010

Mae'r polisi hwn wedi ei greu wrth ystyried polisïau eraill gan gynnwys: Cyfrinachedd, Diogelu, Amddiffyn Plant a Deddf Trais yn erbyn Menywod, Cam-drin Domestig a Thrais Rhywiol (Cymru) 2015).

Hawl i eithrio

Mae ACRh yn ofyniad mandadol o fewn y Cwricwlwm i Gymru 2022 i bob dysgwr o oedran 3 i 16. Mae'r Côd yn nodi nad oes hawl i ddysgwyr gael eu heithrio o unrhyw ran o ACRh.

Dylunio cwricwlwm

Mae ein cwricwlwm ACRh yn cael ei gyflwyno drwy themâu traws cwricwlaidd ac wedi ei gysylltu o fewn y chwe Maes Dysgu a Phrofiad fel yn briodol. Mae hyn yn caniatáu bod dysgwyr yn gwneud cysylltiad gyda beth a ddysgir yn ACRh a'r cwricwlwm ehangach, deall persbectif a dylanwadau hanesyddol, diwylliannol, daearyddol, corfforol, gwleidyddol, cymdeithasol a thechnolegol.

Mae cynnwys mandadol y Côd ACRh wedi ei osod o fewn tri llinyn dysgu bras cysylltiol:

1. Cydberthnasau a hunaniaeth - Mae'r llinyn hwn yn canolbwyntio ar:

- yr amrywiaeth o gydberthnasau y mae pobl yn eu datblygu drwy gydol eu bywydau
- sut y gall ein cydberthnasau a'n rhywioldeb lywio ein hunaniaeth
- pwysigrwydd hawliau dynol wrth sicrhau cydberthnasau iach, diogel a boddhaus mewn cymdeithas gynhwysol.

2. Iechyd rhywiol a lles - mae'r llinyn hwn yn canolbwyntio ar:

- dysgu am y ffordd y mae pethau byw yn tyfu, yn atgenneddu ac yn mynd drwy gylchred bywyd
- datblygu dealltwriaeth o'r corff dynol, gan gynnwys teimladau pobl am eu cyrff a'r ffordd y gall y teimladau hyn gael eu cynrychioli
- y materion iechyd sy'n gysylltiedig â chydberthnasau a rhywioldeb
- dealltwriaeth o'r ffordd y mae rhywioldeb ac iechyd rhywiol yn effeithio ar ein lles.

3. Grymuso, diogelwch a pharch - mae'r llinyn hwn yn canolbwyntio ar:

- hawliau dysgwyr i ddiogelwch ac amddiffyniad a rhyddid rhag niwed a gwahaniaethu
- sut a ble i gael gwybodaeth, help a chymorth
- sut i gefnogi ac eirioli dros hawliau, triniaeth deg a pharch i bawb.

Mae pob llinyn addysgu a dysgu wedi eu rhannu'n dri chyfnod datblygu bras fel a ganlyn:

- Cyfnod 1: o 3 oed
- Cyfnod 2: o 7 oed
- Cyfnod 3: o 11 oed

Bydd arweinydd ACRh ein hysgol yn cyfathrebu gyda holl ysgolion cynradd y dalgylch er mwyn sicrhau bod y datblygiadau yn addas ar gyfer ein dysgwyr ac yn cynyddu o Gyfnod dau a Chyfnod tri.

Mae'r cynllunio, addysgu, arfarnu a monitro rhaglen ACRh yr ysgol yn cael ei ymgymryd gan athrawon ac arweinydd ACRh ein hysgol.

Er mwyn sicrhau bod ein cwricwlwm ACRh ysgol gyfan yn ddatblygiadol addas ar gyfer ein dysgwyr yr ydym yn ystyried amrediad o ffactorau gan gynnwys:

- oed, gwybodaeth ac aeddfedrwydd y dysgwyr
- anghenion dysgu ychwanegol y dysgwyr
- anghenion cymdeithasol, corfforol, emosiynol a gwybyddol y dysgwyr
- ystyried gall anghenion dysgwyr o oedran tebyg amrywio

Ymgynghori gyda'r dysgwyr

Er mwyn cefnogi'r dysgwyr i wireddu'r pedwar diben o fewn y Cwricwlwm i Gymru, mae llais y dysgwyr yn greiddiol i ddatblygu ein cwricwlwm ACRh

Er mwyn sicrhau bod ein cwricwlwm ACRh yn cyrraedd anghenion y dysgwyr yr ydym yn darparu cyfleoedd iddynt roi eu barn ar bolisi ACRh yr ysgol, rhaglen waith a chynnwys y gwersi wrth gynnal â gweithgareddau ymgynghori gyda dysgwyr blwyddyn bob mlynedd.

Yr ydym yn ymgynghori gyda'r dysgwyr yn barhaol ar ddiwedd gwersi, gweithgareddau a rhaglen er mwyn sicrhau addasrwydd ein darpariaeth a bod ein hadnoddau â'r asiantaethau allanol yn berthnasol, yn ddatblygiadol addas, yn gynhwysol ac yn sensitif i anghenion ein dysgwyr. Byddwn yn gweithredu ar unrhyw argymhellion ac yn diwygio yn ôl y gofyn.

Rhaglen Waith ACRh Ysgol Gyfan

Mae ein cynllun gwaith ACRh ysgol gyfan ar gael ar wefan ysgol iach. Mae'r ddogfen hon yn manylu sut yr ydym yn rheoli, trefnu ac ymgorffori ACRh ar draws ein cwricwlwm ysgol gyfan yn unol â Chamau Cynnydd y Cwricwlwm i Gymru a'r Cyfnod o fewn y Cod ACRh. Mae'r adnoddau a ddefnyddiwyd wedi eu dewis yn ôl eu haddasrwydd ac adolygir eu heffeithiolrwydd yn dilyn eu defnydd gan athrawon a'r arweinydd ACRh yr ysgol.

Amgylchedd dysgu diogel

Bydd yr ysgol yn sicrhau amgylchedd addysgol diogel ar gyfer athrawon, staff a dysgwyr drwy sefydlu a chytuno ar gytundebau/rheolau dosbarth yr ysgol. Mae'r cytundebau/rheolau dosbarth wedi eu nodi o fewn y ddogfen rhaglen waith ysgol gyfan.

Byddwn yn sicrhau bod dysgwyr yn ymwybodol o faterion cyfrinachedd ac ni fydd unrhyw ddatgelu diogelu yn cael ei gadw ac yn cael ei rannu yn unol â phrosesau diogelu'r ysgol.

Gwasanaethau cymorth iechyd a lles.

O fewn ein darpariaeth ACRh bydd y dysgwyr yn derbyn gwybodaeth am wasanaethau cefnogi iechyd a lles a sut i gael mynediad atynt.

Ateb cwestiynau'r dysgwyr

Bydd y dysgwyr yn cael cyfleoedd i ofyn cwestiynau cyfrinachol/dienw drwy ddefnyddio'r blwch cwestiynau dienw. Rydym yn ystyried cwestiynau fel arwydd gadarnhaol bod disgyblion yn ymgysylltu â'r hyn sy'n cael ei addysgu ac yn teimlo y gallant fynegi chwilfrydedd naturiol amdanynt eu hunain, eu cyrff a'u perthnasoedd ag eraill. Bydd y cwestiynau yn cael eu hateb yn sensitif ac mewn modd addas i ddatblygiad y dysgwyr.

Ni fydd disgwyl i aelodau o staff ateb bob cwestiwn os nad ydynt yn teimlo eu bod yn addas. Ni fydd disgwyl iddynt ateb unrhyw gwestiwn personol am eu hunain ac ni fyddant yn gofyn cwestiwn uniongyrchol personol a all wneud i'r naill a'r llall deimlo'n fregus.

Gweithio gydag asiantaethau allanol

Er mwyn ehangu a chyfoethogi ein darpariaeth ACRh, yn achlysurol bydd yr addysgu yn cael ei gefnogi gan asiantaethau allanol e.e. Stonewall, nyrs ysgol, gweithwyr iechyd proffesiynol, NSPCC, Hafan Cymru ayyb.

Bydd yr asiantaethau yn cael eu dewis yn ofalus a bydd arweinydd ACRh yn gwirio:

- Eu bod yn gymwys i siarad gyda phobl ifanc.
- Eu bod yn gweithio/wedi cofrestru gyda sefydliad/elusen gyfrifol.
- Bod eu cyfraniad yn cyd-fynd â nodau ac amcanion y cwricwlwm.
- Dilysrwydd eu statws Gwiriadau'r Gwasanaeth Datgelu a Gwahardd (GDG)
- Pob adnodd a chyflwyniad a ddefnyddir ganddynt.
- Eu bod yn ymwybodol o unrhyw anghenion ychwanegol y dysgwyr
- Bod aelod o staff yr ysgol yn bresennol drwy gydol y wers/gweithgaredd/cyflwyniad.

Datblygiad proffesiynol y staff

Mae ein hysgol yn adnabod bod Dysgu Proffesiynol yn allweddol ar gyfer gofynion ACRh o safon uchel. Mae'r ysgol yn ymrwymedig i hwyluso bod pob athrawon a staff cysylltiol yn derbyn hyfforddiant addas ACRh er mwyn sicrhau bod ein rhaglen ACRh ysgol gyfan yn effeithiol, yn cynnwys elfennau traws cwricwlaidd, yn ddatblygiadol briodol ac yn bodloni anghenion ein disgyblion trwy ddatblygiad proffesiynol parhaus y staff

Bydd arweinydd ACRh yr ysgol yn cefnogi athrawon a staff cysylltiol i gael mynediad at ddysgu proffesiynol er mwyn datblygu hyder, gwybodaeth a'r sgiliau angenrheidiol ar gyfer ACRh.

Partneriaeth gyda rhieni/gofalwyr a'r gymuned leol.

Mae'r ysgol yn cydnabod bod rhieni/gofalwyr yn hanfodol i lwyddiant y rhaglen ACRh. Mae'r ysgol felly yn darparu gwybodaeth ynglŷn â'r hyn a gyflwynir trwy lythyru rhieni. Mae'r polisi ACRh ar gael ar wefan yr ysgol

Mae croeso i rieni/gofalwyr wneud trefniadau i ymweld â'r ysgol os dymunir, i weld neu i drafod y deunyddiau a'r adnoddau a ddefnyddir o fewn gwersi ACRh.

Bydd llawer o rieni yn dymuno danfon tamaid i'w plant fwyta ganol y bore. Rheol yr ysgol yw caniatáu i blant ddod a ffrwyth i'r ysgol, i'w cadw i fynd rhwng brewcwast a chinio.

Yn ystod amseroedd chwarae a chinio bydd gofal bugeiliol dros y disgyblion.

Os oes plentyn yn anafu, yna bydd rhieni yn derbyn nodyn anafiadau gan gynnwys y math o driniaeth a roddwyd. Anfonir y nodyn gyda'r plentyn i fynd adref.

Cyfeillion yr Ysgol

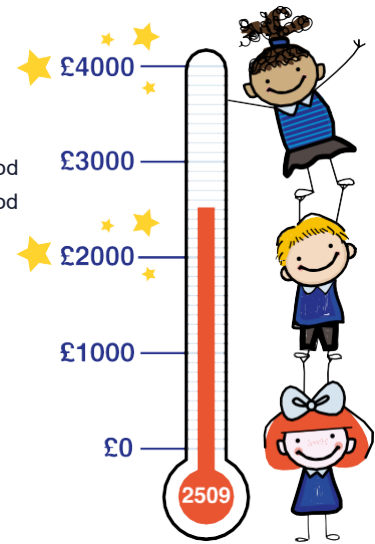
Cyfeillion Ysgol Y Felinheli

Mae'r cyfeillion yn rhoddi cyfle i rieni, athrawon a chyfeillion yr ysgol i gyd-weithio er lles y disgyblion. Bydd y Gymdeithas yn cynnal amrywiol weithgareddau yn ystod y flwyddyn ac yn codi arian ar gyfer adnoddau newydd. Bydd y Gymdeithas yn trefnu eu cyfarfod blynyddol yn ystod tymor cyntaf y flwyddyn ysgol. Gwahoddir pob rhiant i fod yn bresennol.

Diogelwch

Gwneir pob ymdrech i sicrhau amgylchedd diogel ar gyfer disgyblion yr ysgol. Mae buarth yr ysgol wedi ei amgáu ac fe ddiogelir yr adeilad gan gloeau. Archwilir safle'r ysgol yn rheolaidd er mwyn sicrhau rhaglen gynnal a chadw priodol ac fe brofir yr offer trydan, y larwm a'r offer atal tân yn unol â chanllawiau'r Awdurd

Polisi Cloi mewn Argyfwng



1. Cefndir

Ar adegau prin iawn, efallai y bydd angen cau'r ysgol fel nad yw'n bosib i unrhyw un gael mynediad o'r tu disgyblion, staff ac ymwelwyr yn ddiogel mewn sefyllfaoedd lle mae perygl ar dir yr ysgol neu yng nghyffiniau'r ysgol.

Dylai gweithdrefnau Cloi mewn Argyfwng gael eu hystyried yn ymateb synhwyrol a chymesur i unrhyw ddigwyddiad allanol neu fewnol sydd â'r potensial i beri bygythiad i ddiogelwch staff a myfyrwyr yr ysgol. Nod y gweithdrefnau yw amharu cyn lleied â phosibl ar yr amgylchedd dysgu, wrth sicrhau diogelwch yr holl ddisgyblion a'r staff. Gellid bod angen gweithredu gweithdrefnau Cloi mewn Argyfwng ar gyfer nifer o sefyllfaoedd, ond gallai rhai o'r rhai mwyaf nodweddiadol fod:

- yn cael gwybod am ddigwyddiad/aflonyddwch sifil yn y gymuned leol (gyda'r potensial i beri risg i staff a disgyblion yn yr ysgol);
- Rhywun heb ganiatâd ar safle'r ysgol (gyda'r potensial i beri risg i staff a disgyblion);
- Rhybudd yn cael ei dderbyn ynglŷn â risg yn lleol, o lygredd aer (pluen fwg, cwmwl nwy ac ati);
- Tân mawr yng nghyffiniau'r ysgol;
- Ci peryglus yn crwydro'n rhydd gerllaw'r ysgol.

2. Rhoi gwybod bod angen Cloi mewn Argyfwng

Cenir cloch goch yr ysgol a lleolir wrth ddrws y dderbynfa er mwyn hysbysu staff bod rhaid rhoi'r weithdrefn cloi mewn argyfwng ar waith ar unwaith. Bydd staff y Swyddfa yn defnyddio'r ffôn mewnol i hysbysu oedolion o fewn yr Ysgol drwy ddweud 'CLOI MEWN ARGYFWNG LLAWN/RHANNOL' ac anfonir neges destun ac e-bost i'r holl staff ar unwaith.

3. Rheoli sefyllfa Cloi mewn Argyfwng

Caiff y sefyllfa ei rheoli gan yr uwch dîm rheoli a dylai'r holl staff barhau mewn safle Cloi mewn Argyfwng hyd nes i aelod o'r uwch dîm rheoli ddweud fel arall wrthynt.

3.1 Rolau staff unigol:

- Dylai staff blaen y Swyddfa sicrhau bod eu Swyddfa yn cael ei chloi, galw'r heddlu ar unwaith os oes angen a hysbysu aelodau'r uwch dîm rheoli.
- Dylai'r pennaeth/uwch dîm rheoli neu aelod o staff y Swyddfa gloi'r drysau allanol a mynedfeydd yr ysgol.
- Dylai Staff unigol mewn ystafelloedd dosbarth gloi/cau drws (drysau) dosbarth a ffenestri.
- Y staff arlwygo i gloi pob drws i'r gegin a diffodd y goleuadau.

4. Cynllun Cloi mewn Argyfwng

1. RHANNOL

Hysbysiad a roddir i staff: ' CLOI'N RHANNOL MEWN ARGYFWNG '

Gall hyn fod o ganlyniad i ddigwyddiad/ymyrraeth sifil yn y gymuned leol sydd â'r potensial i beri risg i staff a disgyblion yn yr ysgol. Gall hefyd fod o ganlyniad i dderbyn rhybudd ynghylch perygl llygredd aer ac ati.

Gweithredu ar unwaith:

- Pob gweithgaredd awyr agored yn dod i ben ar unwaith, disgyblion a staff yn dychwelyd i mewn i'r adeilad;

- Holl staff a disgyblion i aros yn yr adeilad a chloi'r drysau allanol a ffenestri;
- Yn ddiabynnol ar yr amgylchiadau mae'n bosib gellir caniatáu symud yn rhwydd o fewn yr adeilad Mae pob sefyllfa yn wahanol. Pan fydd yr holl staff a disgyblion yn ddiogel y tu mewn, bydd uwch dîm rheoli'r Ysgol yn cynnal asesiad risg parhaus a deinamig yn seiliedig ar gyngor gan y gwasanaethau brys. Gellir cyfleu hyn i'r staff a'r disgyblion.

Mae 'Cloi'n rhannol mewn Argyfwng' yn fesur rhagofalus ond mae'n rhoi'r ysgol mewn sefyllfa o barodrwydd (wrth gadw rhywfaint o normalrwydd) pe bai'r sefyllfa'n gwaethygu.

Os oes problem llygredd aer, gellir cau fentiau awyr (lle bo modd) fel rhagofal ychwanegol. Bydd y gwasanaethau brys yn cynghori ynghylch y ffordd orau o weithredu mewn perthynas â'r bygythiad sy'n bodoli.

4.2 CLOI'N LLAWN MEWN ARGYFWNG

Hysbysiad a roddir i staff: CLOI'N LLAWN MEWN ARGYFWNG

Golyga hyn bod bygythiad uniongyrchol i'r ysgol ar hyn o bryd a gall fod yn gam ymlaen o sefyllfa o Gloi Rhannol mewn Argyfwng.

Gweithredu ar unwaith:

Pob disgybl i ddychwelyd i'r ystafell agosaf (ystafell ddosbarth, ystafell diwtor neu leoliad arall y cytunwyd arno e.e. chwaraeon/ gwasanaeth/neuadd fwyta);

Drysau allanol wedi'u cloi. Drysau ystafell ddosbarth wedi'u cloi (lle mae aelod o staff â gorïad yn bresennol); Mae ffenestri wedi'u cloi, llenni wedi'u tynnu, disgyblion yn eistedd yn dawel allan o olwg ffenestri/drysau allanol (e.e. o dan ddesg neu o amgylch cornel). Goleuadau, byrdau clyfar a sgriniau cyfrifiadurol wedi'u diffodd;

Y gofrestr wedi' cwblhau - gall y Swyddfa gysylltu â phob dosbarth yn ei dro i gael adroddiad presenoldeb;

Bydd disgyblion neu staff nad ydynt yn y dosbarth am ryw reswm pan genir yr arwydd argyfwng (e.e. gan eu bod yn y toiled) yn mynd i'r ystafell ddosbarth agosaf ac yn aros yno.

Dylai staff a disgyblion aros yn y fan a'r lle nes eu bod yn cael gwybod fel arall gan un ai aelod o'r UDRh neu'r gwasanaethau brys. Os yw'r larwm tân yn canu ar unrhyw adeg yn ystod y cyfnod o Gloi mewn Argyfwng dylid gadael yr adeilad ar unwaith.

Os yw'n ymarferol, dylai staff roi gwybod i'r swyddfa flaen dros y ffôn eu bod wedi Cloi mewn Argyfwng ac os oes yna ddisgyblion heb gyrraedd y dosbarth.

Yn ystod y cyfnod Cloi mewn Argyfwng bydd y staff yn cadw llinellau cyfathrebu cytunedig ar agor ond ni fyddant yn gwneud galwadau diangen i'r swyddfa ganolog rhag peri oedi o ran cyfathrebu pwysicach.

NI DDYLAI UNRHYW UN SYMUD O GWMPAS YR YSGOL

Staff i gefnogi plant i gadw'n dawel a llonydd.

Cyn gynted ag y bo modd ar ôl i'r cyfnod Cloi mewn Argyfwng ddod i ben dylai athrawon a disgyblion ddychwelyd i'w ystafelloedd cofrestru arferol er mwyn gallu galw'r gofrestr a rhoi gwybod i'r Swyddfa ar unwaith am unrhyw ddisgyblion na chawsant eu cyfrif.

5. Gwasanaethau Brys

Mae'n bwysig parhau i gyfathrebu â'r Gwasanaethau Brys gan mai hwy sydd yn y sefyllfa orau i gynnig cyngor wrth i sefyllfa ddatblygu. Yn ddiabynnol ar ddirifoldeb y sefyllfa gall y gwasanaethau brys fod yn amgylchynu'r Ysgol ac yn atal unrhyw un ddod at y safle. Byddant yn cefnogi penderfyniad y Pennaeth ynglŷn ag amseriad cyfathrebu â rhieni.

Os bydd y sefyllfa'n parhau'n hir neu'n fwy dirifol, gall yr awdurdod lleol ddarparu cymorth dyngarol drwy sefydlu Canolfan dderbyn ar gyfer teulu a ffrindiau y tu allan i'r ardal sydd wedi'i hamgylchynu.

6. Cyfathrebu â Rhieni

Dylid rhannu gwybodaeth â rhieni ynghylch y weithdrefn Cloi mewn Argyfwng ac yn benodol ynghylch y trefniadau ar gyfer cyfathrebu â'r rhieni mewn sefyllfa o'r fath, yn rheolaidd naill ai drwy gylchlythyr arferol neu drwy wefan yr ysgol.

Os digwydd sefyllfa Cloi mewn Argyfwng , dylid rhoi gwybod i'r rhieni am unrhyw ddigwyddiad neu ddatblygiad cyn gynted ag sy'n ymarferol gwneud hynny. Mae'n amlwg y bydd rhieni'n poeni ond bydd cyfleu gwybodaeth gywir yn rheolaidd yn helpu i leddfu gormod o bryder.

Dylid rhoi digon o wybodaeth i rieni am yr hyn fydd yn digwydd er mwyn iddynt:

- Fod yn dawel eu meddwl bod yr ysgol yn deall eu pryder am les eu plentyn, ac yn gwneud popeth posibl i sicrhau ei ddiogelwch;
- Beidio cysylltu â'r ysgol. Gallai galw'r ysgol glymu llinellau ffôn sydd eu hangen i gysylltu ar y Gwasanaethau Brys;
- Beidio dod i'r ysgol. Gallent ymyrryd â mynediad y Gwasanaethau Brys i'r ysgol a rhoi eu hunain ac eraill mewn perygl;
- Aros i'r ysgol gysylltu â nhw ynghylch pryd mae'n ddiogel iddyn nhw ddod i nôl eu plant, ac o le y dylent eu nôl

Mae'r ysgol yn deall bod rhieni'n poeni am les eu plant ac fe fydd popeth posib yn cael ei wneud i sicrhau diogelwch y disgyblion. Fodd bynnag, bydd angen i'r rhieni ddeall os yw'r ysgol mewn sefyllfa Cloi mewn Argyfwng Llawn ni fydd unrhyw un o bosib yn ymateb i alwadau ffôn, bydd y drysau allanol ar glo ac na fydd neb yn cael mynd i mewn nac allan o'r adeilad.

7. Ymarferion Cloi Mewn Argyfwng

Bydd ymarferion Cloi mewn Argyfwng yn digwydd o leiaf unwaith y flwyddyn er mwyn sicrhau bod pawb yn gwybod yn union beth i'w wneud mewn sefyllfa o'r fath. Bydd yr ymarferion yn cael eu monitro a rhoddir adborth i staff fel bod modd gwella'r weithdrefn lle bo'r angen

8. Adolygu'r Polisi a'r weithdrefn

Bydd y polisi a'r gweithdrefnau hyn yn cael eu hadolygu'n flynyddol fel rhan o'r cynllun tân a gadael brys a'r polisi lechyd a Diogelwch

Deddf Diogelu Data Disgyblion

Yn unol â deddfwriaeth Diogelu Data bydd y wybodaeth a gyflwynir yn cael ei gadw'n gwbl gyfrinachol ac ar gyfer hybu addysg disgyblion a rheolaeth yr ysgol yn unig.

Hysbysiad Preifatrwydd (Sut ydym yn defnyddio gwybodaeth am ddisgyblion)

Mae'r categorïau gwybodaeth am ddisgyblion yr ydym yn eu casglu, eu dal a'u rhannu yn cynnwys:

- Gwybodaeth bersonol (megis enw, rhif unigryw disgybl a chyfeiriad)
- Nodweddion (megis ethnigrwydd, iaith, cenedligrwydd, gwlad enedigol a chymhwysedd pryd ysgol am ddim)
- Gwybodaeth am bresenoldeb (megis nifer y sesiynau a fynychwyd, nifer yr absenoldebau a rhesymau dros absenoldeb)
- Gwybodaeth am asesiadau
- Gwybodaeth feddygol berthnasol
- Gwybodaeth am Anghenion Addysgol Arbennig
- Gwybodaeth am waharddiadau/ymdygiad
- Gwybodaeth bersonol am rieni'r disgybl a/neu berthnasau eraill (megis enw, manylion cyswllt, perthynas â'r plentyn)

Pam yr ydym yn casglu a defnyddio'r wybodaeth hon

Rydym yn defnyddio data disgybl:

- i gefnogi addysg y disgybl
- i fonitro ac adrodd ar gynnydd y disgybl
- i ddarparu gofal bugeiliol priodol
- i asesu ansawdd ein gwasanaethau
- i gydymffurfio â'r gyfraith ynglŷn â rhannu data
- i rannu data ar gyfer archwiliadau statudol a dibenion archwiliad

Y sail gyfreithlon pam yr ydym yn defnyddio'r wybodaeth hon

Rydym yn casglu ac yn defnyddio gwybodaeth am ddisgyblion, staff a llywodraethwyr dan

- Rheoliadau Addysg (Gwybodaeth Ysgolion) (Cymru) 2011
- Rheoliadau Addysg (Gwybodaeth Disgybl) (Cymru) 2011
- Rheoliadau Adroddiadau Blynyddol Llywodraethwyr Ysgolion (Cymru) 2011
- Rheoliadau Addysg (Perfformiad Ysgol a Thargedau Absenoldeb) (Cymru) 2011
- Rheoliadau Addysg (Adroddiad Pennaeth i Rieni a Disgyblion sy'n Oedolion) (Cymru) 2011
- Deddf Cyflogau a Thelerau Gwaith Athrawon 1991
- Cytundebau Cyfunol Cenedlaethol Rhwng Cyngor Awdurdod Addysg Lleol ac Undebau Athrawon Cydnabyddedig
- Cytundebau Cyfunol Lleol Rhwng Awdurdod Addysg Gwynedd ac Undebau a Gydabyddir gan yr Awdurdod ar gyfer trafodaethau ar ran Athrawon
- Deddf Diogelu Data 1998
- Ddeddf Diogelu Rhyddidau 2012<<http://www.legislation.gov.uk/cy/ukpga/2012/9/contents/enacted>>
- Deddf Anghenion Dysgu Ychwanegol A'r Tribiwnlys Addysg (Cymru) 2018
- Rheoliadau Llywodraethu Ysgolion a Gynhelir (Cymru) 2005
- Deddf Gwasanaethau Cymdeithasol a Llesiant 2014
- Ddeddf Iechyd a Diogelwch Wrth Waith ayb1974 (Health and Safety at Work, etc. Act, 1974)
- Deddf Cydraddoldeb / Equality Act 2010
- Gorchymyn Rheoleiddio (Diogelwch Tan)2005/ Regulatory Reform (Fire Safety) Order 2005 (ffurflenni PEEPS yn cael eu cwblhau ac mae rhain yn cynnwys manylion unrhyw anabledau sydd gan blentyn/staff)
- Erthygl 6(c) ac (e) ac Erthygl 9 (g) (GDPR)
- Gallwn hefyd ddefnyddio caniatâd ar adegau (e.e. ffotograffau)
- Casglu gwybodaeth am ddisgyblion

Er bod y mwyafrif o wybodaeth am ddisgybl yr ydych yn ei darparu i ni yn orfodol, darperir ychydig ohoni i ni ar sail wirfoddol. Er mwyn cydymffurfio â deddfwriaeth diogelu data, byddwn yn eich hysbysu p'un a fydd yn ofynnol i chi ddarparu gwybodaeth benodol i ni am ddisgybl neu os oes gennych ddewis yn hyn. Os darperir gwybodaeth i ni ar sail wirfoddol, byddwn yn gofyn i chi roi caniatâd penodol ac yn rhoi'r opsiwn i chi dynnu'r caniatâd yn ôl ar unrhyw adeg.

Cadw data am ddisgyblion

Rydym yn cadw data am ddisgyblion am gyfnodau amrywiol o amser yn dibynnu beth yw'r wybodaeth. Mae cyfnodau cadw wedi'i gynnwys ym mholsi diogelu data yr ysgol.

Gyda phwy yr ydym yn rhannu gwybodaeth am ddisgyblion

Rydym yn rhannu gwybodaeth am ddisgyblion yn rheolaidd gyda:

- ysgolion a fynychwyd gan y disgyblion ar ôl ein gadael
- ein hawdurdod addysg lleol - Cyngor Gwynedd - Gwasanaethau - Cymdeithasol, Hamdden, Cludiant, Cyllid, Ieuencid.

Asiantaethau a gomisiynir gennym i ddarparu gwasanaethau ar ein rhan:

Llywodraeth Cynulliad Cymru (drwy HWB)

- Byrddau Arholi
- Colegau Addysg Bellach
- Prifysgol Bangor, a sefydliadau eraill addysg Uwch yn Nghymru a Prydain fawr a phrifysgolion sydd yn rhan o rhaglen SEREN Llywodraeth Cymru
- Cwmni Cynnal

- Heddlu a Thîm Troseddau'r Ifanc
- Gwasanaethau Iechyd
- Antur Waunfawr (gwaredu deunyddiau cyfrinachol)

Cwmnïau Perthnasol sy'n hybu gweinyddiaeth a phrofiadau addysg disgyblion

- Urdd Gobaith Cymru
- CAPITA - SIMS
- School Gateway
- Text to parents
- Cunninghams – school meals
- EVOLVE
- Reading eggs
- Seesaw
- Mathematics
- HWB
- Our School App
- Darllen Co
- Oxford Reading Buddy
- Big Maths
- White Rose

Pam yr ydym yn rhannu gwybodaeth am ddisgyblion

Nid ydym yn rhannu gwybodaeth am ein disgyblion gydag unrhyw un heb ganiatâd, oni bai bod y gyfraith a'n polisiâu yn caniatáu i ni wneud hynny. Rydym yn rhannu data am ddisgyblion gyda Llywodraeth Cynulliad Cymru (LICC) ar sail statudol. Mae rhannu data yn y modd hwn yn ategu cyllid yr ysgol a pholisi a monitro cyrhaeddiad addysgol.

Ysgolion a gynhelir:

Mae'n ofynnol i ni rannu gwybodaeth am ein disgyblion gyda'n hawdurdod lleol (ALI) Cyngor Gwynedd a Llywodraeth y Cynulliad dan: Rheoliadau Addysg (Gwybodaeth Disgybl) (Cymru) 2011

15 Gofynion casglu data:

Rheoliadau Addysg (Gwybodaeth Disgybl) (Cymru) 2011

Rheoliadau Addysg (Perfformiad Ysgol a Thargedau Absenoldeb) (Cymru) 2011

Gofyn am fynediad at eich data personol

Dan ddeddfwriaeth diogelu data, mae gan rieni a disgyblion yr hawl i ofyn am fynediad at y wybodaeth yr ydym yn ei chadw amdanynt. Er mwyn gwneud cais am eich gwybodaeth bersonol, neu ofyn am fynediad at gofnod addysgol eich plentyn, cysylltwch â 'r Pennaeth/Mrs Louise Jones, Swyddog Diogelu Data.

E-bost: sddysgolion@gwynedd.llyw.cymru

Swyddog Diogelu Data Ysgolion

Cyngor Gwynedd
Stryd y Castell
Caernarfon
Gwynedd
LL55 1SH

Mae gennych hefyd yr hawl i:

- wrthwynebu i ddata personol gael ei brosesu sy'n debygol o achosi, neu sy'n achosi, niwed neu ofid
- atal unrhyw beth rhag cael ei brosesu er dibenion marchnata uniongyrchol
- gwrthwynebu i benderfyniadau gael eu gwneud gan ddulliau awtomataidd
- cywiro, rhwystro, dileu neu ddinstrio data personol anghywir, mewn amgylchiadau penodol; a
- hawlio iawndal am y niwed a achoswyd o ganlyniad i dorri rheoliadau Diogelu Data

Os oes gennych bryder ynglŷn â'r modd yr ydym yn casglu neu'n defnyddio eich data personol, gofynnwn i chi nodi eich pryder gyda ni i ddechrau. Fel arall, gallwch gysylltu â Swyddfa'r Comisiynydd Gwybodaeth drwy <https://ico.org.uk/concerns/>

Cysylltu

Os hoffech drafod unrhyw beth yn yr hysbysiad preifatrwydd hwn, cysylltwch â:

Swyddog Diogelu Data Ysgolion

Cyngor Gwynedd
Stryd y Castell
Caernarfon
Gwynedd
LL55 1SH

Polisi Amdiffyn Plant

Nôd

Mae gan bob ysgol ddyletswydd fugeiliol tuag at ei disgyblion, maent yn chwarae rhan bwysig i atal camdriniaeth ac esgeulustod drwy greu a chynnal awyrgylch ddiogel i blant a phobl ifanc.

Egwyddorion

Mae gan athrawon a staff ategol yr ysgol swyddogaeth bwysig i adnabod arwyddion o gamdriniaeth am esgeulustod posibl a chyfeirio'u pryderon at y Gwasanaethau Cymdeithasol.

Mae pob plentyn yn haeddu'r cyfle i gyrraedd ei botensial llawn. Dylai ysgolion sicrhau eu bod yn chwarae rhan i alluogi pob disgybl i gyflawni'r canlynol:

- Bod mor iach ag y mae modd yn gorfforol ac yn feddyliol
- Cael y budd pennaf o gyfleoedd addysgol o ansawdd da
- Teimlo'u bod yn cael eu caru a'u gwerthfawrogi, a'u cynnal gan rwydwaith ddibynadwy a chariadus o fewn yr ysgol
- Dod yn gymwys i edrych ar eu hól eu hunain a delio gyda byw bob dydd
- Bod â delwedd gadarnhaol ohonynt eu hunain ac ymdeimlad diogel o hunaniaeth, gan gynnwys hunaniaeth, diwylliant a hil
- Datblygu sgiliau rhyngpersonol da a hyder mewn sefyllfaoedd cymdeithasol

Diffiniadau o gam-drin ac esgeuluso plant

Gall rhywun gam-drin neu esgeuluso plentyn drwy beri niwed iddo, neu drwy fethu gweithredu i atal niwed.

Gall plentyn neu berson ifanc hyd at 18 oed ddiodef camdriniaeth neu esgeulustod a bod angen eu hamddiffyn drwy Gynllun Amdiffyn Plant Rhyngasiantaethol Gwynedd.

- 1) **Cam-drin corfforol** - taro, celpio, gorddefnydd neu gamddefnydd o feddyginiaeth, cyfyngu diangen neu gosbau amhriodol.
- 2) **Cam-drin emosynol/Seicolegol** - bygythiadau o niwed neu adael rheoli gorfodol, camdriniaeth lafar neu hiliol, ynysu neu dynnu allan o wasanaethau neu rwydweithiau cefnogol, bod yn dyst i gamdriniaeth eraill.
- 3) **Cam-drin Rhywiol** - gorfodi neu ddenu plentyn neu berson ifanc i gymryd rhan mewn gweithgareddau rhywiol, boed y plentyn yn ymwybodol o'r hyn sy'n digwydd neu beidio, gan gynnwys: cyswllt corfforol, gan gynnwys gweithredoedd treiddiol neu heb fod yn dreiddiol' gweithgareddau heb fod yn gyswllt, megis dwyn plant i mewn i edrych ar neu gynhyrchu pornograffig neu wyllo gweithgareddau rhywiol neu annog plant i ymddwyn mewn ffordd rhywiol amhriodol.
- 4) **Camdriniaeth Ariannol** - ni fydd y categori hwn mor gyffredin i blentyn ond gall yr arwyddion gynnwys: peidio á chwrrd á'i hanghenion am ofal a chefnogaeth a ddarperir trwy daliadau uniongyrchol; neu gwynion fod eiddo personol ar goll.
- 5) **Camdriniaeth Esgeulustod** - methiant i gwrdd ag anghenion corfforol, emosynol neu seicolegol sylfaenol sydd yn debyg o arwain at amharu ar iechyd neu ddatblygiad.

Dulliau Gweithredu

Bydd y Corff Llywodraethol yn sicrhau drwy'r Cydlynnydd Amddiffyn Plant/ Pennaeth fod Protocol Prosesau Mewnol yr ysgol yn cael ei gweithredu'n llawn yn unol â'r canllawiau ar gyfer athrawon a staff ategol yr ysgol.

Personau Cyfrifol Amddiffyn Plant	
Llywodraethwr Dynodedig:	Mr Huw Watkins
Aelod wedi ei enwebu o'r Llywodraethwyr i gefnogi:	Mr Rhys Evans
Cydgysylltydd o blith uwch reolwyr yr ysgol	Pennaeth / Dirpwy-Bennaeth / Cydlynnydd Adran Iau Ms N Williams / Mr S W Jones / Mr S Hughes
Swyddog Amddiffyn Plant AALI	Uwch Swyddog - Mr Llion Williams Swyddog - Ms Bethan Heledd Jones

Hyfforddiant

Bydd y Corff Llywodraethol yn sicrhau fod aelodau o staff yr ysgol yn cael mynediad i hyfforddiant yn y maes ADY.

Personau Cyfrifol Anghenion Arbennig	
Llywodraethwraig Ddynodedig:	Mr Dave Kohn-Hollins
Aelod wedi ei enwebu o'r Llywodraethwyr i gefnogi:	Mrs C G Jones
Cydgysylltydd o blith uwch reolwyr yr ysgol/Pennaeth:	Ms Nicola Williams
Cydgysylltydd o blith uwch reolwyr yr ysgol:	Mrs C Owen Cyd-gysylltydd ADY

Cyfrifoldebau'r Cyd-gysylltydd yw:

- gweithredu'r polisi o ddydd i ddydd
- cydgysylltu a chydweithio gydag athrawon a'u cynghori am y ddarpariaeth
- cydgysylltu â rhieni disgyblion ADY
- cydgysylltu'r ddarpariaeth ar gyfer disgyblion ag ADY
- cadw cofnodion ADY yr ysgol a goruchwyllo cofnodion pob disgybl ag anghenion arbennig yn rheolaidd
- cydgysylltu ag asiantaethau cynnal eraill, e.e. addysg, iechyd, cymdeithasol, gwirfoddol
- sicrhau adolygu'r trefniadau'n rheolaidd
- bwydo anghenion hyfforddiant i mewn i gynllun datblygu'r ysgol

Trefniadau Mynediad

Mae'r ysgol yn derbyn disgyblion ag ADY i mewn i'r ysgol drwy:

- gydweithio gyda'r asiantaethau cynnal wrth dderbyn disgybl o'r newydd
- fynychu cyfarfodydd swyddogol, fel adolygiadau datganiadau, e.e. trosglwyddo o'r cynradd i'r uwchradd, symud o ysgol arbennig
- drafodaethau a derbyn gwybodaeth e.e. symud o ysgol i ysgol
- drafod â rhieni
- ymdrin â'r cais mewn dull cadarnhaol ac o fewn yr amgylchiadau sy'n bodoli o fewn yr ysgol ar yr adeg dan sylw
- ddarparu cefnogaeth sensitif a phriodol er mwyn sicrhau y bydd y disgybl yn cael ei gynnwys yn holl weithgareddau'r ysgol yn unol â Deddf Hawliau'r Anabl

Arbenigedd ADY ac unrhyw unedau arbennig

Sicrheir y darperir cyfleoedd ar gyfer staff dderbyn hyfforddiant ym maes ADY.

C. Gwybodaeth ar adnabod, asesu a darparu ar gyfer disgyblion ag ADY

Yn yr ysgol hon, yr ydym yn canfod anghenion addysgol yn fuan trwy:

- gael tystiolaeth o arsylwadau ac asesiadau athrawon gan gofio fod pob athro/awes yn gyfrifol am blant ag ADY
- edrych ar berfformiad y disgyblion yn erbyn disgrifiadau lefelau'r Cwricwlwm Cenedlaethol

- sicrhau fod dulliau sgrinio ac asesu safonedig yn wybyddus i bob athro. Defnyddir Profion Darllen a Phroffion Mathemategol NFER
- fod yn agored a pharod i ymateb pan fo rhieni yn mynegi pryder, am y disgybl ei hun neu bryderon gan weithwyr proffesiynol eraill

Trefniadau ar gyfer darparu mynediad i ddisgyblion ag ADY i gwricwlwm eang a chytbwys, gan gynnwys y Cwricwlwm Cenedlaethol

Bydd pob disgybl ag ADY yn dilyn y cwricwlwm gyda disgyblion eraill. Os cyfyd anawsterau, yna:

- rhoddir sylw unigol o fewn y dosbarth
- paratoir gwaith unigol gan yr athrawon dosbarth a chan yr athrawes ADY
- trefnir cydweithio â phlant eraill
- ymgynghorir gydag asiantaethau cynhaliol
- cynhelir trafodaethau gyda rhieni
- llunnir cynllun addysg unigol i ddisgyblion o fewn Cymorth gan yr Ysgol, Cymorth gan yr Ysgol a Mwy ac ar gyfer disgyblion sydd ar Ddatganiad

Sut mae disgyblion ag ADY yn cael eu cynnwys?

Bydd yr ysgol yn darparu cefnogaeth sensitif a phriodol er mwyn sicrhau bydd y disgybl yn cael ei gynnwys yn holl weithgareddau'r ysgol, fel y bo modd. Dilyniir Côd Ymarfer Comisiwn Hawliau'r Anabl (Ysgolion) a'r Ddeddf AAA ac Anabledd 2001.

Anelir i roi cymorth ADY yn bennaf mewn Llythrennedd a Rhifedd.

Mae trefniadau adolygu cynnydd y disgyblion ac fe wneir hyn trwy adolygiadau tymhorol a thrwy drafodaethau manwl rhwng y rhieni a'r athrawon gan roi pwyslais ar gyfraniad y disgybl.

Defnyddir y llyfrgell ym MI3/4 a BI4/5 ar gyfer addysgu plant unigol/grwpiau gan Athrawon Arbenigol. Cedwir holl ddogfennaeth a gwybodaeth ADY yn ganolog yn Swyddfa'r Pennaeth. Gan fod safle'r ysgol ar un lefel (ar wahân i'r caban) ni fu'n angenrheidiol addasu'r adeilad hyd yma.

Trefniadau ar gyfer ystyried cwynion am y ddarpariaeth ADY

Gall rhiant sydd â chwyn gysylltu â'r canlynol yn y lle cyntaf:

- y Cyd-gysylltydd ADY
- y Pennaeth
- cynrychiolwyr y rhieni ar y Llywodraethwyr
- y Llywodraethwraig benodedig Anghenion Addysgol Arbennig

Os nad yw'r ffyrdd hyn yn cynnig ateb i'r gŵyn, yna gall y rhiant ddilyn y sianelau isod:

Mae canllawiau ar gyfer cwynion yn y Llawlyfr hwn ac mae Polisi Cwynion ar gael yn yr ysgol.

CH. Gwybodaeth am bolisiâu staffio a phartneriaeth â chyrrff allanol

Trefniadau'r ysgol ar gyfer hyfforddiant mewn swydd ADY.

- y Cydlynnydd i adnabod anghenion hyfforddi gan fwydo i mewn i'r Cynllun Datblygu
- y gall yr ysgol gyflwyno cais i Bwyllgor HMS y dalgylch

Trefniadau ar gyfer partneriaeth â rhieni

Mae'r ysgol yn cydnabod y dylanwad holl bwysig sydd gan rhieni ar gynnydd addysgol eu plant. Er mwyn sicrhau partneriaeth effeithiol anogir cydweithrediad gyda rhieni trwy:

- dalu sylw proffesiynol ar gyfer pryderon rhieni gan eu trafod am amser rhesymol ac ar yr amser cyfleus cyntaf
- gysylltu â'r rhieni pan benderfynir cymryd camau i ddelio ag anawsterau dysgu trwy Weithredu gan yr Ysgol neu Weithredu gan yr Ysgol a Mwy gan ofyn am eu barn a'u sylwadau
- roi lle amlwg i gymorth y rhiant lle bo hynny'n briodol
- roi sylw proffesiynol i farn y rhieni wrth lunio cynlluniau addysg unigol
- rannu gwybodaeth am ffynonellau cymorth
- sicrhau bod y polisi hwn, yn ei gyfanrwydd, ar gael i'r rhieni ei ddarllen
- gynnwys rhieni mewn adolygiadau rheolaidd ar eu plentyn
- ddarparu adran yn Llawlyfr yr Ysgol yn trafod ADY

Cysylltiadau ag ysgolion prif-lif eraill ac ysgolion arbennig, gan gynnwys y trefniadau pan fydd disgyblion yn newid neu'n gadael ysgol

Mae gan yr ysgol gysylltiad agos ag ysgolion y dalgylch ac yn cyd-drafod â hwy pan fydd disgybl yn:

- symud o ysgol brif-lif i ysgol brif-lif arall - cysylltu am fanylion
- symud o ysgol gynradd i uwchradd - trosglwyddo gwybodaeth, cyfarfodydd adolygu
- symud i ysgol arbennig neu yn ôl i'r prif-lif - trafodaethau rhwng yr ysgolion a'r Cydbwyllgor Anghenion Addysgol Arbennig

Yr ydym hefyd yn cydweithio gydag ysgolion ac yn cael hyfforddiant dalgylchol/sirol.

Cysylltiadau â gwasanaethau iechyd cynhaliol ac asiantaethau

Mae'r gwasanaeth cefnogi yn yr Awdurdod ar gael drwy'r Cydbwyllgor AAA a thrwy Cynnal. Darperir gwasanaeth gan:

i. **Y Gwasanaeth Seicoleg Addysgol**

ii. **Ymgynghorydd ADY, Cynnal**

iii. **Athrawon arbenigol - nam ar y golwg, nam ar y clyw, nam corfforol, y gwasanaeth cyn-ysgol, cynnal ymddygiad**

iv. **Gwasanaethau Iechyd**

Gellir cyfeirio at y nyrs ysgol - mae'n ymwelydd rheolaidd ac yn bwynt cyswllt â phersonél eraill.

ii. **Gwasanaethau Cymdeithasol**

Y pwynt cyswllt cyntaf yw'r Gwasanaeth Lles Addysg er mwyn cyfeirio'r ysgol tuag at y man priodol. Hefyd, mae cyswllt gydag aelodau o'r Gwasanaeth sydd wedi eu datblygu dros nifer o flynyddoedd. Cysylltir yn uniongyrchol â'r Gwasanaethau Cymdeithasol ar unrhyw adeg gyda materion brys.

iii. **Gwasanaeth Lles Addysg**

Mae'r Swyddog Lles yn ymwelydd rheolaidd â'r ysgol a defnyddir y swyddog i ymweld â chartrefi lle bo angen. Mae'r gwasanaeth hefyd yn cynnig arweiniad a chymorth gan gyfeirio'r ysgol at asiantaethau eraill.

iv. **Cyrff Gwirfoddol**

Cynhwysir rhestr o ffynonellau cymorth yng nghefn y ffeil 'Côd Ymarfer Anghenion Addysgol Arbennig Cymru 2002'.

v. **Gwasanaethau Iechyd Meddwl Plant a Phobl Ifanc [CAMHS]**

vi. **Gyrfa Cymru**

vii. **Cyngor Cenedlaethol Cymru dros Addysg a Hyfforddiant**

Polisi ar Ddarparu ar gyfer disgyblion ag Anabledd Corfforol

Mae'r ysgol yn sicrhau bod disgyblion ag anabledd yn cael mynediad llawn i'r cwricwlwm ac i weithgareddau addas yn yr ysgol.

Nid yw'r ysgol yn gwahaniaethu ar sail anabledd wrth ddarparu addysg i'w disgyblion.

Dywed y Ddeddf AAA ac Anabledd 2001 bod yn rhaid i'r corff sy'n gyfrifol am yr ysgol gymryd unrhyw gamau rhesymol er mwyn sicrhau nad yw disgyblion anabl a darpar ddisgyblion anabl yn cael eu rhoi o dan anfantais sylweddol o'u cymharu â rheini nad ydynt yn anabl.

Amcanion Adran Addysg Gwynedd

Yn unol â'r gofyn cyfreithiol, bydd yr Adran Addysg yn darparu addysg brif ffrwd ar gyfer disgyblion ag anabledd

Bydd yr Awdurdod yn unol â gofynion y Ddeddf yn cynllunio'n strategol i wneud yr holl ysgolion a gynhelir ganddynt yn fwy hygyrch ar gyfer disgyblion anabl dros amser. Rhaid i'r strategaethau hygyrchedd AALI ymdrin â

- Ehangu'r cyfleoedd er mwyn disgyblion anabl allu cymryd rhan yng nghwricwlwm yr ysgol
- Gwella amgylchedd ffisegol yr ysgol ar gyfer disgyblion anabl
- Gwella'r dull o drosglwyddo'r wybodaeth a roddir ar ffurf ysgrifenedig o ddisgyblion eraill i ddisgyblion anabl

Cydweithir gydag asiantaethau eraill a sicrhau bod staff yn sensitif tuag at gyflwr disgybl.

Polisi ar Ddarparu ar gyfer disgyblion gydag Anghenion Meddygol

Mae mwyafrif y disgyblion sydd ag anghenion meddygol yn gallu mynychu ysgol, a gydag ychydig o gymorth, cael mynediad llawn i'r Cwricwlwm Cenedlaethol a gweithgareddau yn gysylltiedig ag o.

Mae peryg i ddisgyblion sydd â chyflyrau meddygol tymor hir neu sydd yn absennol am gyfnod maith, gael trafferthion wrth sicrhau rhediad di-dor yn eu haddysg, ac oherwydd hynny, cael eu colli yn y system.

Mae'r polisi'n cyfeirio at ddisgyblion sâl eu hiechyd neu wedi'u hanafu neu sy'n dioddef o salwch meddwl.

Datganiad o friad

Bydd Adran Addysg Gwynedd yn cynghori a chynorthwyo ysgolion i annog a chefnogi disgyblion sydd gydag anghenion meddygol arbennig.

Egwyddorion Sylfaenol

Er mwyn adnabod a chefnogi disgyblion sydd gydag anghenion meddygol arbennig, bydd yr ysgol yn sefydlu strategaethau ar gyfer cefnogi disgybl sydd yn ceisio mynychu'r ysgol er gwaethaf ei gyflwr, mewn ymgynghoriad â rhieni ac asiantaethau eraill.

Cynllun Cydraddoldeb Anabledd

Fframwaith Cyfreithiol

Mae'r **Ddyletswydd Cydraddoldeb Anabledd** yn ddyletswydd o fewn Deddf Gwahaniaethu (DDA) 2005 ble mae'n ofynnol i ysgolion gymryd camau rhagweithiol er mwyn sicrhau bod disgyblion, staff a llywodraethwyr, rhieni/gofalwyr a phobl eraill anabl sy'n defnyddio'r ysgol yn cael eu trin yn gyfartal.

Ceir 2 elfen i'r **Ddyletswydd Cydraddoldeb Anabledd**:

i) Y Ddyletswydd Gyffredinol:

- Hyrwyddo cyfle cyfartal rhwng pobl anabl a phobl eraill
- Dileu gwahaniaethu anghyfreithlon
- Dileu aflonyddu sy'n gysylltiedig ag anabledd
- Hyrwyddo agweddau positif tuag at bobl anabl
- Annog pobl anabl gymryd rhan mewn bywyd cyhoeddus
- Cwrdd ag anghenion pobl anabl (hyd yn oed os yw hynny'n golygu cael eu trin yn well)

ii) Y Dyletswydd Benodol

- Llunio Cynllun Cydraddoldeb Anabledd – Copi ar gael yn yr ysgol

Diffinio Anabledd (yn cynnwys cancr, clefyd siwgr, epilepsi, HIV, MS, Nam ar y clyw neu'r golwg, 'mobility' symudedd, cyflyrau iechyd meddwl, anawsterau dysgu)

“Mae Anabledd yn nam corfforol neu feddyliol a gaiff effaith niweidiol sylweddol a hir dymor ar allu unigolyn i gyflawni gweithgareddau arferol dydd i ddydd” (DDA 1995 Rhan 1 para. 1.1.) Cafodd y diffiniad hwn ei ddiwygio a'i ehangu yn Rhagfyr 2005 o dan Ddeddf

Ddiwygiedig Anabledd 2005:

- Caiff pobl â chansr neu sydd wedi goroesi cancr bellach eu cynnwys, fel y caiff pobl gydag HIV a pharlys ymlledol o safbwynt diagnosis
- Nid oes bellach angen i nam ar y meddwl gael ei adnabod yn glinigol

Mae Cydraddoldeb Anabledd mewn Addysg (DEE) yn argymhell y dylai pob disgybl ag ADY a'r rheini ag anghenion meddygol hir dymor gael eu trin fel bod yn anabl at ddiben y Ddeddf ac er mwyn cydraddoldeb. Mae hyn yn ychwanegol at bob disgybl gyda nam hir dymor, a gaiff effaith sylweddol ar eu gweithgareddau dydd i ddydd.

Mae'r ysgol hon yn defnyddio'r model cymdeithasol o anabledd ac yn cydnabod na chaiff anabledd ei achosi gan yr unigolion, ond gan y rhwystrau ffisegol, amgylcheddol ac o ran agwedd a geir yn y system addysg ac mewn cymdeithas yn gyffredinol.

Os yr ydych yn awyddus i weld y Cynllun Cydraddoldeb Anabledd mae croeso i chi wneud apwyntiad â'r Pennaeth.

1. Dyletswyddau cyfreithiol

Mae'r ysgol yn croesawu ei dyletswyddau o dan y Ddeddf Cysylltiadau Hiliol (Diwygiedig) 2000. Rydym wedi ymrwmo i:

- Hyrwyddo cyfle cyfartal
- Hyrwyddo cysylltiadau da rhwng aelodau gwahanol grwpiau a chymunedau hiliol, diwylliannol a chrefyddol
- Cael gwared â gwahaniaethu anghyfreithlon

2. Egwyddorion arweiniol

Wrth gyflawni ein dyletswyddau cyfreithiol a restrir uchod, cawn ein harwain gan dair egwyddor hanfodol:

- Dylai pob disgybl gael cyfleoedd i sicrhau'r safonau uchaf posibl a'r cymwysterau gorau posibl ar gyfer cyfnodau nesaf ei fywyd a'i addysg
- Dylid cynorthwyo pob disgybl i ddatblygu synnwyr o hunaniaeth bersonol a diwylliannol sy'n hyderus, yn barod i dderbyn newidiadau, ac i dderbyn a dangos parch tuag at hunaniaeth pobl eraill
- Dylai pob disgybl ddatblygu'r wybodaeth, y ddealltwriaeth a'r medrau hynny mae arno ef/hi eu hangen er mwyn gallu cyfranogi mewn cymdeithas amlhiliol ac yng nghyd-destun ehangach byd rhyng-ddibynnol

3. Cyfrifoldebau

Corff Llywodraethol

- Mae'r Corff Llywodraethol yn gyfrifol am sicrhau bod yr ysgol yn cydymffurfio â deddfwriaeth ynghylch Cysylltiadau Hiliol yn cynnwys y dyletswyddau cyffredinol a phenodol a restrir yn Neddf ddiwygiedig 2000
- Gyda chymorth y Pennaeth, mae'r Corff Llywodraethol yn gyfrifol am gymryd y camau priodol er mwyn galluogi'r ysgol i lynu at y polisi hwn ar Gydraddoldeb Hiliol
- Mae'r Corff Llywodraethol yn cynnwys materion sy'n ymwneud â Chydraddoldeb Hiliol fel item ar agenda cyfarfodydd o'r Corff Llywodraethol ac mae ganddo lywodraethwr dynodedig ar gyfer cydraddoldeb sef Mr Iestyn Harris

Pennaeth

- Y Pennaeth, ynghyd â'r Corff Llywodraethol yn Ysgol Y Felinheli, sydd â chyfrifoldeb cyffredinol am weithredu'r mesurau priodol er mwyn galluogi'r ysgol i ddilyn y polisi hwn ar Gydraddoldeb Hiliol
- Mae'r Pennaeth yn sicrhau bod staff yn derbyn hyfforddiant ac yn cael eu hysbysu o oblygiadau'r polisi, yn cynnwys y ddeddfwriaeth berthnasol

Athrawon

- Mae'r holl athrawon yn gyfrifol am sicrhau bod ganddynt y wybodaeth ddiweddaraf ar y ddeddfwriaeth sy'n ymwneud â materion cysylltiadau a Chydraddoldeb Hiliol
- Gwyr athrawon sut i ymdrin â digwyddiadau hiliol yn yr ystafell ddosbarth, sut i hyrwyddo amrywiaeth a sut i adnabod a herio rhagfarn a stereoteipio
- Yn eu haddysgu, mae staff yn annog perthnasoedd gweithio cadarnhaol rhwng disgyblion gan sicrhau y caiff disgyblion o bob grŵp hiliol ac ethnig eu cynnwys mewn pob gweithgaredd a bod ganddynt fynediad i'r cwricwlwm. Nid yw athrawon byth yn gwahaniaethu, nac yn gadael i deimladau, rhagfarnau neu ragdybiaethau personol ynghylch grwpiau hiliol neu ethnig effeithio ar sut maent yn trin disgyblion penodol, rhieni neu aelodau eraill o'r staff

Staff ategol (yn cynnwys yr holl staff gweinyddol, arolygwyr amser cinio, gweithwyr arlwy a gofalwyr)

- Mae'r holl staff ategol yn gyfrifol am sicrhau nad ydynt yn gwahaniaethu wrth gyflawni eu dyletswyddau, nag yn gadael i deimladau, rhagfarnau, rhagdybiaethau personol neu stereoteipiau ynghylch grwpiau hiliol neu ethnig effeithio ar eu triniaeth o ddisgyblion penodol, rhieni neu aelodau eraill o'r staff

Pawb sy'n gyflogedig

- Mae'n gyfrifoldeb ar bawb sy'n gweithio yn Ysgol Y Felinheli i ddarllen, deall a chydymffurfio â'r polisi hwn.

Ymwelwyr a chontractwyr sy'n gweithio ar y safle

- Gwneir pob ymdrech i sicrhau bod pob ymwelydd neu contractwr sy'n gweithio ar y safle yn ymwybodol o safiad yr ysgol ar gydraddoldeb hiliol ac achosion o aflonyddu hiliol

4. Mae gan yr ysgol berson dynodedig ar gyfer ymdrin â digwyddiadau hiliol.

- Yr unigolyn dynodedig yw'r Pennaeth
- Mae'r unigolyn dynodedig yn sicrhau y caiff pob digwyddiad hiliol yr hysbysir yn ei gyloch ei gofnodi mewn cofrestr ac y cwblheir ffurflenni sy'n hysbysu ynghylch digwyddiad hiliol ac y cânt eu hanfon at yr AALL

5. Y Cwricwlwm

Rydym yn hyrwyddo amrywiaeth diwylliannol yn y cwricwlwm trwy addysgu cynnwys amrywiol diwylliannol mewn dull cadarnhaol, adolygu dogfennaeth er mwyn sicrhau bod y cynnwys yn briodol a thrwy feithrin parch tuag at bobl o wahanol grwpiau hiliol ac ethnig.

Ein nod yw cynorthwyo plant i ddatblygu'r wybodaeth, dealltwriaeth, medrau ac agweddau angenrheidiol a fydd yn eu galluogi i chwarae rhan lawn a gweithredol yn ein cymdeithas amlhiliol.

Trwy gyfrwng amrywiaeth o brofiadau dysgu, gall y plant archwilio cyfraniadau gwahanol grwpiau diwylliannol, hiliol a chrefyddol yn ein cymdeithas tra ar yr un pryd ehangu eu gwybodaeth a'u dealltwriaeth o grwpiau o'r fath. Trwy wneud hyn, y gobaith yw y bydd ymwybyddiaeth y plant o barch tuag at amrywiaeth diwylliannol ac ethnig yn yr ystafell ddosbarth, yr ysgol neu'r gymuned yn cael ei ddatblygu.

Gwnawn bob ymdrech i sicrhau y caiff pob disgybl fynediad i'r cwricwlwm prif-ffrwd trwy gymryd i ystyriaeth eu cefndiroedd diwylliannol a'u hanghenion ieithyddol unigol a thrwy wahaniaethu gwaith yn briodol.

Gwnawn bopeth o fewn ein gallu i sicrhau y gall pob disgybl gyfranogi a theimlo bod eu cyfraniadau'n cael eu gwerthfawrogi. Anogwn ddisgyblion o bob cefndir i gydweithio gan ddangos cydweithrediad a dealltwriaeth, gan ddysgu oddi wrth brofiadau amrywiol ei gilydd. Mae ein haddysgu yn herio rhagfarn a stereoteipiau hiliol ac rydym yn meithrin ymwybyddiaeth feirniadol disgyblion o ragfarn, anghyfartaedd a chyfiawnder.

Trwy gyfrwng y bartneriaeth a geir rhwng y cartref, yr ysgol a'r gymuned ehangach, gobeithiwn gyfoethogi'r cwricwlwm trwy annog pobl o ddiwylliannau, crefyddau a chefnidiroedd ethnig eraill i ymweld â'r ysgol a rhannu eu profiadau a'u syniadau gyda'r plant.

6. Cyrhaeddiad a chynnydd

Ein nod yw sicrhau bod pob disgybl yn cyrraedd ei lawn botensial. Rydym yn monitro cynnydd disgyblion unigol er mwyn canfod unrhyw arwyddion o dangyflawni a defnyddiwn fonitro ethnig ble bo'n briodol er mwyn canfod unrhyw wahaniaethau perthnasol rhwng perfformiadau grwpiau ethnig. Ymdrinnir â'r rhain trwy gefnogaeth wedi ei gynllunio a'i dargedu. Pan fo angen, gofynnir am gyngor gan Ymgynghorwyr yr AALI.

7. Cefnogaeth Fugeiliol

Cymer ein cefnogaeth fugeiliol i ystyriaeth wahaniaethau crefyddol ac ethnig a phrofiadau plant sy'n ffoaduriaid ac sy'n ceisio lloches neu unrhyw grŵp arall sydd dan anfantais, fel bo angen.

Rydym yn darparu cefnogaeth briodol ar gyfer y disgyblion hynny mae Saesneg yn iaith ychwanegol iddynt, mewn ymgynghoriad ag Ymgynghorwyr yr AALI, ac rydym yn eu hannog i ddefnyddio a datblygu eu mamieithoedd ble bo modd.

Mae disgyblion ag anghenion addysgol arbennig yn derbyn cefnogaeth briodol.

8. Ymddygiad a disgyblaeth

Mae safonau uchel o ymddygiad yn ddisgwyliedig gan bob disgybl. Caiff pob disgybl ei drin yn deg a heb wahaniaethu yn ei erbyn pan gaiff ei ddisgyblu am ymddygiad sy'n tarfu. Ymdrinnir yn gadarn ac yn gyson â digwyddiadau o natur hiliol a chynhelir ymchwiliad llawn i bob honiad o aflonyddu neu bryfocio hiliol.

9. Mynediad a Phresenoldeb

Mae gan yr ysgol bolisi mynediad agored a bydd yn derbyn cymaint o ddisgyblion ac mae lle iddynt fel y pennwyd gan yr AALI. Cofnodir presenoldeb yn ofalus ac os yw'n berthnasol, gellir monitro hynny yn ôl grwpiau ethnig.

10. Peidio â dilyn y polisi

Pan na ddilyni'r polisi hwn, ymdrinnir â hynny yn yr un ffordd ag yr ymdrinnir ag achosion pan na ddilyni'r polisiâu ysgol eraill, fel y penderfynir gan y Pennaeth a'r Corff Llywodraethol.

11. Cyfathrebu

Mae'r polisi llawn ar gael i rieni, ymwelwyr ac aelodau o'r gymuned ehangach os gofynnant amdano. Darperir gwybodaeth ynglŷn â'r polisi i rieni trwy'r fforymau cyfathrebu arferol a gynhelir rhwng yr ysgol a'r cartref. Anfonir crynodeb o'r polisi at bawb sy'n ymgeisio am swyddi ac fe'i cyhoeddir yn llawlyfr yr ysgol.

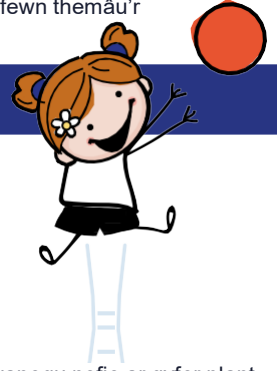
12. **Monitro ac Arfarnu**

Rydym yn casglu, astudio ac yn defnyddio data meintiol ac ansoddol sy'n ymwneud â gweithredu'r polisi hwn, gan addasu ble bo'n briodol. Llunnir cynllun gweithredu ar gyfer gweithredu'r polisi hwn a monitro ei effaith.

Crefydd, Gwertheodd a Moeseg

Ceir sesiynau addoli ar y cyd, lle rhoi'r pwyslais ar grefydd, gwerthoedd a moeseg. Dysgir yn draws gwricwlaidd o fewn themâu'r dosbarthiadau.

Addysg Gorfforol



Mae disgyblion yn datblygu eu sgiliau, eu gwybodaeth a'u dealltwriaeth o Addysg Gorfforol trwy bob un o'r pedwar maes profiad, sef:

- Gweithgareddau Iechyd, Ffitrwydd a Lles
- Gweithgareddau Creadigol
- Gweithgareddau Antur yn yr Awyr Agored
- Gweithgareddau Cystadleuol

Mae'r ysgol yn dysgu chwaraeon, dawns, cyfeiriannu, datrys problemau, teithiau, gymnasteg ac athletau gan ychwanegu nofio ar gyfer plant Derbyn hyd at F16.

Rydym yn aelodau o Gymdeithas Ysgolion Iau Bangor ac Urdd Gobaith Cymru sy'n trefnu cystadlaethau yn rheolaidd mewn ystod o wahanol chwaraeon rhwng ysgolion. Cynhaliwn ddiwrnod chwaraeon yn yr ysgol yn flynyddol.

Cymerir rhan yn ddalgyloch mewn trnamentiau pêl droed , pêl rwyd, gala nofio ac athletau. Mae unrhyw blentyn sy'n cymryd rhan yn cynrychioli'r ysgol a chydabyddir hyn fel braint sy'n gyfartal a chyflawniad academaidd ac artistig. Mae hefyd yn meithrin ysbryd cyd dynnu ac yn datblygu sgiliau. Rydym yn anelu i alluogi plant o bob gallu gymryd rhan mewn gweithgareddau cystadleuol.

Mae Addysg Gorfforol/Nofio yn bwnc statudol ac mae'r Llywodraeth yn pwysleisio ei bwysigrwydd, ynghyd ag Addysg Bersonol a Chymdeithasol, fel rhan o Addysg Gyflawn disgyblion. Os nad yw eich plentyn yn gallu cymryd rhan yn y wers, mae angen llythyr o eglurhad gennych fel rhan i egluro pam na all eich plentyn fynychu'r gwersi hyn. Bydd y disgyblion yn derbyn gwersi tenis a nofio yng Nghanolfan Denis, Caernarfon o Flwyddyn Derbyn i Flwyddyn 6.

Bydd yr ysgol yn cysylltu â rhieni'r plant sydd ddim yn cymryd rhan yn y gwersi hyn yn rheolaidd, er mwyn ceisio datrys y broblem cyn cysylltu â Swyddog Lles Addysg yr ysgol.

Gofynnir yn garedig i chi sicrhau fod eich plentyn â'r dillad pwrpasol er mwyn iddo ef/iddi hi gymryd rhan yn y gwersi. Byddem yn ddiolchgar iawn petaech yn gofalu bod enw eich plentyn ar bob dilledyn. Gofynnwn i'r plentyn ddod â'r dillad mewn bag ymarfer corff pwrpasol a'i labelu gydag enw'r plentyn.

Dylid hefyd darparu esgidiau priodol ar gyfer y gwahanol chwaraeon ond cynhelir dosbarthiadau gymnasteg dan do yn droednoeth. Mae'r rhan fwyaf o rieni hefyd yn cyflenwi eu plant ag eitemau diogelu megis crimogau ar gyfer pêl-droed a sbectols d dŵr ar gyfer nofio.

Gwisg ar gyfer Addysg Gorfforol pob plentyn

Blwyddyn	DAN DO	AWYR AGORED
Meithrin Derbyn Bl. 1 Bl. 2	Trowsus Cwta du a Chrys-T gwyn	Trowsus cwta/Trowsus loncian du a Chrys-T gwyn sanau ac esgidiau ymarfer corff
Bl. 3 Bl. 4 Bl. 5 Bl. 6		Trowsus cwta du a Chrys -T gwyn sanau ac esgidiau ymarfer corff Esgidiau pêl-droed pan fo angen
<p>Nofio Genethod - Gwisg nofio un darn a thywel mewn bag wedi'i labelu Bechgyn – trowsus nofio a thywel</p>		

Gwers Addysg Gorfforol

Blwyddyn	Diwrnod	Blwyddyn	Diwrnod	Blwyddyn	Diwrnod
Meithrin	Dydd Mawrth	Derbyn / B1	Dydd Mawrth	Bl. 4/5	Dydd Gwener
Bl. 1 / Bl. 2	Dydd Mawrth	Bl. 3/4	Dydd Mawrth	Bl. 5/6	Dydd Gwener

Gweithgareddau Ychwanegol / All Gwricwlaidd

Mae'r ysgol yn cynnig amrywiaeth o weithgareddau a chlybiau sy'n agored i'r disgyblion. Cefnogir hefyd gymdeithasau a chlybiau y mae'r plant yn perthyn iddynt y tu allan i oriau'r ysgol ac anogir y disgyblion i ymuno a hwy.

Mae'r gweithgareddau hyn a drefnir gan yr ysgol yn amodol ar gydweithrediad a chefnogaeth y rhieni. Ni all yr ysgol dderbyn cyfrifoldeb am oruchwylio plant ar derfyn sesiynau'r clybiau/cymdeithasau a gofynnir i rieni a/neu warchodwyr sicrhau eu bod yn gwneud trefniadau hebrwng eu plant adref.

Clwb Brechwast Mae'r ysgol wedi sefydlu Clwb Brechwast dan amodau Llywodraeth y Cynulliad.

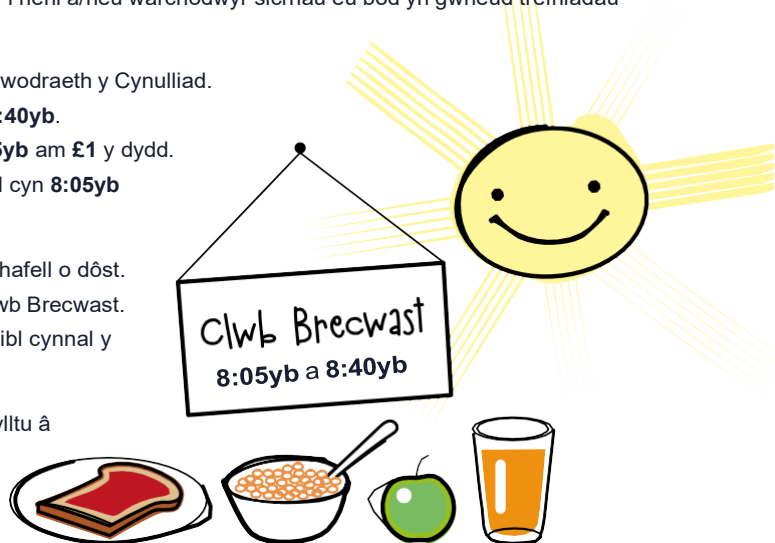
Golyga hyn bod brechwast am ddim ar gael yn yr ysgol rhwng **8:25yb** a **8:40yb**.

Gwasanaethir Clwb Gofal cyn Brechwast yn yr ysgol rhwng **8:05yb** a **8:25yb** am **£1** y dydd.

Rhaid talu drwy system y Cyngor 'Schoolcomms'. Ni agorir drysau'r ysgol cyn **8:05yb** ac bydd drysau'n cau **8:40yb**.

Bydd y brechwast yn cynnwys grawnfwyd a llefrith, ffrwythau neu sudd a thafell o dôst. Ni fydd yr Awdurdod yn addasu contractau cludiant yr ysgol ar gyfer y Clwb Brechwast. O bryd i'w gilydd, oherwydd ymweliadau addysgol cynnar, ni fydd yn bosibl cynnal y Clwb Brechwast, ond cewch rybudd digonol.

Os yr ydych yn dymuno i'ch plentyn fynychu'r clwb, mae croeso i chi gysylltu â Mrs Emma J Hughes, Ysgrifenyddes yr ysgol.



Urdd Cynhelir sesiynau chwaraeon yr Urdd yn ystod amser dysgu.

Clybiau ac ar ôl ysgol Cynhelir clybiau ar ôl ysgol e.e. Pêl droed, Eco-Ysgol, Mathtastic, Chwaraeon. Hysbysir rhieni o'r clybiau yn dymhorol.

Clwb Gofal Y Felinheli Cynhelir clwb gofal ar ôl ysgol rhwng **3:30yp** a **5:30yh**, Dydd Llun i Ddydd Iau. Mae'r gweithgareddau hyn yn boblogaidd iawn. Os yr ydych yn dymuno cofrestru eich plentyn ar gyfer y clwb ar ôl ysgol, mae croeso i chi gysylltu â'r ysgrifenyddes am fwy o fanylion.

Ymweliadau Addysgol Credwn fod mynd a phlant ar ymweliadau y tu allan i'r ysgol yn rhoi profiadau gwerthfawr iddynt, yn cyfoethogi eu bywydau a'u paratoi i fod yn ddinasyddion aeddfed. Trefnir ymweliadau addysgol fel cyflwyniad i bwnc neu os teimlir y byddant yn atgyfnerthu'r dysgu a gynhaliwyd eisoes yn yr ystafell ddosbarth.

Gall fod yn:

- i) Taith gerdded leol o gwmpas y pentref
- ii) Taith undydd mewn bws neu
- ii) Ymweliad preswyl

Byddwn yn anfon gwybodaeth am deithiau addysgol at y rhieni a mynnir caniatâd y rhieni cyn y caniateir i'r plentyn ymuno a'r gweithgaredd.

Codir tâl am y fath weithgareddau yn unol â Pholisi Codi Tâl y Llywodraethwyr a gofynnir i rieni wneud cyfraniadau gwirfoddol. Caiff eu polisi ei hamlinellu isod.

Polisi Codi tâl am Weithgareddau Addysgol

DATGANIAD POLISI AR GODI TÂL AM WEITHGAREDDAU ADDYSGOL

Yn gyffredinol, ni chodir tâl am weithgareddau addysgol – yn unol â gofynion Deddf Diwygio Addysg 1985.

Mae Corff Llywodraethol Ysgol Y Felinheli wedi penderfynu:

1. **codi tâl** am weithgareddau a gynhelir tu allan i oriau ysgol nad ydynt yn rhan o weithgareddau sy'n ofynnol eu cynnal yn unol â gofynion y Cwricwlwm Cenedlaethol neu addysg grefyddol statudol
2. **codi tâl** am wersi offerynnol unigol
3. **peidio codi tâl** am lyfrau, deunyddiau, offer neu gludiant sydd ei angen ar gyfer weithgareddau addysgol onid yw rhieni wedi mynegi dymuniad ymlaen llaw i brynu'r cynnyrch
4. **codi tâl** am yr holl gostau bwyd a llety yn ystod ymweliadau preswyl ac eithrio plant sydd â hawl i dderbyn ad-daliad statudol
5. **gofyn** i rieni wneud cyfraniad gwirfoddol tuag at gost unrhyw weithgareddau ble nad oes tâl gorfodol. Os yw cyfanswm y cyfraniadau a wneir yn annigonol, gall gweithgareddau o'r fath gael eu dileu neu eu gohirio. Ni waherddir unrhyw blentyn rhag cymryd rhan mewn weithgareddau o'r fath naill ar sail anabledd neu oherwydd gwrthod gwneud cyfraniadau gwirfoddol.
6. **hysbysu** rhieni cyn ymweliad, taith, perfformiad ayb. yn unol â'r Polisi ar Deithiau Ysgol ac Ymweliadau Addysgol.

7. **dirprwyo** i'r Pennaeth yr hawl i benderfynu ba raddau, os o gwbl, y defnyddir arian o gronfa'r ysgol neu ffynhonnell arall i dalu cyfran o gost y gweithgareddau.

8. **dirprwyo** i'r Pennaeth yr hawl i benderfynu ar achosion a all godi wrth weithredu'r polisi hwn.

Trwy ddilyn y polisi hwn, y gobaith yw y gellir rhannu'r baich ariannol a osodir ar rieni mewn ffordd deg, wrth sicrhau ar yr un pryd y caiff pob plentyn gyfle i elwa o drefniadau o'r fath.

Codi Tâl am Ddifrod

Os difrodid eiddo'r ysgol yn fwriadol gan blentyn, gall yr ysgol godi tâl ar y rhieni am y difrod hwnnw.

Addysg Uwchradd

Fel arfer, mae disgyblion yn trosglwyddo o Ysgol Y Felinheli i dderbyn addysg uwchradd yn Ysgol Tryfan, Ysgol Syr Hugh Owen ac Ysgol Friars, er bod gan rieni hawl i ddewis unrhyw ysgol uwchradd, cyhyd â'u bod yn cwrdd ag unrhyw gostau teithio.

Yn ystod eu blwyddyn olaf yn Ysgol Y Felinheli, achubir pob cyfle i ganiatáu Tiwtoriaid Blwyddyn Gyntaf/Penaethiaid yr ysgolion uwchradd i gyflwyno eu hunain a'u hysgol i'r plant ac fel arfer caiff gweithgareddau ar y cyd eu cynllunio i wneud y trosglwyddo yn broses fwy esmwyth.

Yn ystod y tymor cyntaf yn y flwyddyn olaf, anfonir copiâu i'r rhieni o'r gwahanol brosbectysau ac fe'u cynghorir i gysylltu â'r ysgolion i drefnu ymweliad cyn gwneud penderfyniad terfynol. Trosglwyddir cofnodion a gedwir yn Ysgol Y Felinheli i'r ysgol uwchradd berthnasol.

Perthynas yr Ysgol â'r Cartref

Ni all yr ysgol hon lwyddo heb gefnogaeth y rhieni. Yr ydym felly yn eich annog i ymddiddori yn addysg eich plant ac i fod yn gefn i'r ysgol yn ei gwaith ac yn ei gweithgareddau cyhoeddus.

Mae hon yn ysgol "agored" h.y. mae croeso i rieni bob amser. Yn wir, anogwn ni chi'n arw i alw draw, er yr hoffem i chi werthfawrogi na chaiff athrawon dosbarth drafod gwaith disgyblion gyda rhieni heb drefnu ymlaen llaw gyda'r Pennaeth.

Yn ogystal â chael ymweld yn unigol, caiff rhieni hefyd dri chyfle ffurfiol yn ystod y flwyddyn i ymweld â'r ysgol. Byddwn yn cynnal dwy Noson Agored ac un Diwrnod Agored yn flynyddol. Yn ychwanegol at y Nosweithiau Agored hyn, fel rheol byddwn yn cynnal Cyngerdd neu Wasanaeth adeg y Nadolig a Mabolgampau yn rhyngor yr Haf. Anogir chi i ymuno yn yr holl weithgareddau hyn, yn ogystal â'r gweithgareddau a drefnir gan Gymdeithas Rieni'r Ysgol.

Mae'n bwysig dros ben bod rhieni'n sylweddoli gwerth perthynas onest ac agored rhyngddynt hwy a'r ysgol. Yr un nôd sydd gan bawb ohonom yn y diwedd, y nôd o ddarparu'r addysg orau bosibl i'ch plant. Mae'r bartneriaeth yn hanfodol i lwyddiant ein nôd; mae'n dibynnu ar gysylltiadau da a chydweithio rhwng y cartref a'r ysgol bob amser.

Os bydd newid yn amgylchiadau'r cartref a allai effeithio ar berfformiad academaidd neu ar ymddygiad eich plentyn yn yr ysgol, gofynnwn i chi roi gwybod i'r Pennaeth mor fuan â phosibl.

Gallwn eich sicrhau y bydd gwybodaeth o'r fath yn cael ei drin yn ddoeth a'i chadw'n hollol gyfrinachol.

"Beth ydyw'r ffordd orau inni hybu addysg ein plentyn?"

Dyma'r cwestiwn y byddwn yn hoffi ei glywed fwyaf gan rieni! Mae sawl peth y gallwch chi ei wneud, ac fe'u rhestrir isod, er nad yn nhrefn pwysigrwydd.

1. Dangos i'ch plentyn bod gennych ddiddordeb drwy holi am yr hyn a wnaeth yn yr ysgol y diwrnod hwnnw. Ceisiwch ddewis eich amser ac adnabod yr adegau hynny pan fydd arnynt eisiau siarad am y peth. Cofiwch os bydd eich plant yn gwybod bod gennych chi ddiddordeb, byddant yn fwy tebygol o d dangos diddordeb eu hunain.
2. Bwydych hwy ar ddietau da o lyfrau a llyfrau a rhagor o lyfrau ... hyd yn oed pan font yn fabanod. Dylid magu plant i fwynhau llyfrau - nid yn unig fel ffynonellau gwybodaeth ond er mwyn cael straeon da a difyr a lliwgar ynddynt. Ceisiwch gael eich plant i fynd i'r arfer o ddefnyddio'r llyfrgell leol ac o edrych ar ôl llyfrau. Peidiwch â bodloni ar wrando ar eich plentyn yn darllen, ond ewch ati i ddarllen gydag ef hefyd; trafodwch y llyfr y byddwch yn ei rannu, a dysgu iddo fod yn feirniadol o lyfrau. Mae cymaint o lwyddiant yn yr ysgol yn dibynnu ar y gallu a'r awydd i ddarllen.
3. Er mwyn popeth, sicrhewch eu bod yn mynd i'w gwelyau yn ddigon buan yn ystod y tymor! Anodd ydyw deddfu'n gaeth, ond yn sicr ni ddylai unrhyw blentyn yn Adran y Babanod fynd i'w wely ar ôl 7.30, a dylai'r plant hynaf yn yr ysgol fod ar eu ffordd i'r gwely erbyn 8.30. Rhaid i blant fod yn effro er mwyn dysgu.
4. Cofiwch fod disgyblaeth, gan gynnwys hunanddisgyblaeth yn hanfodol. Gwyddwn ei bod yn fwyfwy anodd cynnal disgyblaeth wrth i'r blynyddoedd fynd yn eu blaenau, a daw'n amlycach o hyd na allwn wneud hynny ar ein pennau ein hunain yma. Erfyniwn arnoch i'n cefnogi yn ein hagwedd tuag at ddisgyblaeth, ac yn y dulliau a ddefnyddir gennym i'w gynnal yn yr ysgol.

Gwaith Cartref

Rydym yn argyhoeddedig fod darllen yn rhan hynod bwysig yn natblygiad addysgol plentyn. Oherwydd hyn, mae gennym gynllun Darllen Gartref lle gofynnir i rieni ddarllen gyda'u plant yn rheolaidd. Yn ystod y blynyddoedd cyntaf, llyfrau Cymraeg a defnyddir ac yna'r ddwy iaith o hynny ymlaen.

Cyflwynir canllawiau ar gyfer rhieni am sut i gynorthwyo gyda'r darllen pan mae'r plentyn yn cychwyn yn yr ysgol. Bydd aelod o staff yn monitro llyfrau Darllen Gartref y dysgwyr yn y Cyfnod Sylfaen, a hynny'n rheolaidd, ac yn eu newid pan fo angen. Yn CA2, rydym yn disgwyl i'r disgyblion ddod a'u llyfrau darllen gartref eu hunain i'w newid a'u bod yn dechrau dewis llyfrau eu hunain.

Mae cynorthwyo eich plentyn gyda darllen yn hanfodol. Disgwylir i'r rhieni lofnodi a gosod sylwadau yn y llyfr Cofnodi Darllen.

Yn ogystal, er mwyn hybu diddordeb a hoffter at ddarllen, byddwn yn dosbarthu catalogau llyfrau o bryd i'w gilydd. Nid oes unrhyw bwysau amoch i brynu.

Gwersi Offerynnol

Nid oes rheidrwydd ar yr AALI na'r Llywodraethwyr i roddi hyfforddiant offerynnol unigol. Mae Cerdd yn un o'r pynciau sylfaenol ac fe'i dysgir i bob plentyn. Ble mae darpariaeth ar gyfer gwersi offerynnol unigol, fe benderfynodd yr AALI a'r Llywodraethwyr godi tâl.

Mae athrawon teithiol yn ymweld â'r ysgol i roi gwersi chwythbrennau, offerynnau pres a drymiau. Cynigir ar gyfer disgyblion BI3-6. Cost y gwersi yw £165 am y flwyddyn ar hyn o bryd. Caiff rhieni sy'n derbyn cymorth incwm y gwersi yn rhatach.



Tynnu Lluniau

Yn achlysurol, bydd lluniau yn cael eu tynnu o'r plant yn cymryd rhan mewn gweithgareddau gyda'r ysgol. Gall rai o'r lluniau yma gael eu rhoi yn y papurau newydd, eu cynnwys mewn cyhoeddiadau neu ar safleoedd gwe'r ysgol, Cyngor Gwynedd neu sefydliadau eraill y byddwn yn cydweithio â hwy. Os nad ydych am i'ch plentyn gael ei g/chynnwys mewn lluniau cyffelyb, a fydddech gystal â nodi hyn yn y llythyr caniatâd fydd yn eich cyrraedd neu drwy ysgrifennu llythyr at y Pennaeth. Os na cheir gwrthwynebiad, yna bydd yr ysgol yn cymryd yn ganiataol fod tynnu lluniau yn gwbl dderbyniol gennych.

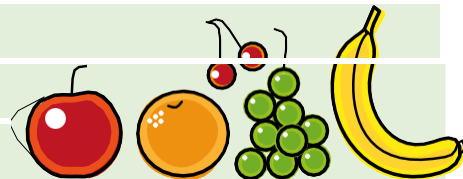
Y Cyngor Ysgol

Ers rhai blynyddoedd bellach, mae yma Gyngor Ysgol. Mae gan bob dosbarth o FI3 - FI6 Gyngor Dosbarth, ble y caiff disgyblion gyfle i fynegi barn am weithdrefnau'r ysgol a chynnig sylwadau ar gyfer gwella. Mae pob dosbarth yn ethol dau gynrychiolydd ar y Cyngor Ysgol. Bydd y Cyngor Ysgol yn cyfarfod dwywaith y tymor.

Ysgol Iach / Werdd

Mae'r ysgol yn perthyn i gynlluniau Ysgolion Iach ac Ysgolion Gwyrdd. Rhydd hyn gyfleoedd i'r disgyblion sylweddoli pwysigrwydd cadw'n iach a ffitrwydd yn ogystal â materion yn ymwneud â chadwraeth, ail-gylchu ac arbed ynni.

Ysgol Iach	Mae'r ysgol yn hybu iechyd y plentyn ac iechyd holl gymuned yr ysgol
	Drwy amrywio weithgareddau, hybir ymwybyddiaeth o iechyd a lles
	Gweini ffrwythau a bwyd iach yng Nghaffi'r Cyfnod Sylfaen
	Sicrhau diogelwch yn yr ysgol
	Cymerir rhan mewn twrnameniau ac ystod o chwaraeon
	Cynhelir clybiau all gwricwlaidd mewn chwaraeon
	Cynhelir teithiau cerdded yn rheolaidd
	Hybu cysylltiadau â'r Gymuned
	Gofalu am iechyd a lles y staff
	Meithrin hunan werth y dysgwyr



Ni chaniateir i'r plant ddod a fferins a melysion i'r ysgol. Mae croeso iddynt ddod a ffrwythau i'w bwyta yn ystod amseroedd chwarae bore a phrynhawn. Yn ogystal, ni chaniateir dod a theganau i'r ysgol ond ar achlysuron arbennig.

Ysgol Werdd/Eco-Ysgol

Wrth ymrwymo i'r prosiect Ysgol Werdd, 'rydym fel ysgol wedi cytuno i:

- Leihau gwastraff
- Arbed ynni ac adnoddau naturiol
- Lleihau llygredd
- Gofalu am yr amgylchedd lleol
- Teithio'n ddoeth



Bydd y Pwyllgor Eco-ysgol, sy'n cynnwys disgyblion BI3-6, yn cyfarfod yn rheolaidd er mwyn trafod y materion uchod. Mae'r pwyllgor wedi codi ymwybyddiaeth holl ddisgyblion yr ysgol am faterion amgylcheddol, megis, sefydlu sgwad sbwriel, gosod blychau ailgylchu ymhob dosbarth, garddio, arbed ynni.

Mae'r ysgol wedi ennill statws Ysgol Aur. Sefydlwyd gweithdrefnau ysgol gyfan ar gyfer hybu ymwybyddiaeth o faterion gwyrdd.

Mae'r ysgol wedi ennill y faner werdd Eco-ysgol yn ogystal.

Gweithia'r ysgol i hybu dealltwriaeth o Fasnach Deg gan drefnu stondinau a chodi arian drwy ffeiriau a chynnwys egwyddorion masnach deg yn y Cwricwlwm.

Gweithdrefn Cwyno

BETH OS AIFF RHYWBETH O'I LE ... ?

Mae'r Cynulliad Cenedlaethol wedi darparu arweiniad ar gyfer Llywodraethwyr ar ddelio gyda chwynion. Mae'r drefn hon wedi ei hamlinellu isod.

Pwysleisir, fodd bynnag, y gellir ymdrin â llawer o gwynion yn gyflym ac effeithiol drwy ystyriaeth anffurfiol yn seiliedig ar drafodaeth gyda'r Pennaeth. Hwn yw'r cam rhesymol cyntaf, a bydd y Corff Llywodraethu'n disgwyl bod y cam yma wedi ei gyflawni cyn cyflwyno'r gŵyn yn ffurfiol mewn achosion eithriadol. Gellir trefnu amser i drafod unrhyw gŵyn gyda'r Pennaeth trwy gysylltu â'r ysgol.

Mae'r Llywodraethwyr wedi sefydlu is-banel er mwyn ymdrin ag unrhyw gŵyn. Dylid cysylltu â'r ysgol i wneud apwyntiad i drafod unrhyw gŵyn gyda'r Pennaeth.

Mae'r Awdurdod Addysg Leol, yn unol â gofynion yr Ysgrifennydd Gwladol, o dan adran 23 Deddf Addysg 1988, wedi sefydlu gweithdrefn i ystyried cwynion ynghylch sut mae Cyrrff Llywodraethol ysgolion a'r Awdurdodau Addysg yn gweithredu mewn perthynas â'r cwricwlwm ysgolion a materion perthnasol eraill. Ceir eglurhad o'r weithdrefn hon mewn dogfen ddwyieithog sydd ar gael yn yr ysgol neu ar wefan yr ysgol.

Diben y weithdrefn hon yw darparu dull o ddatrys cwynion a wnaed yn erbyn y Corff Llywodraethol neu aelodau o staff yr ysgol, neu gwynion ynghylch materion mwy cyffredinol o ran natur megis rheolaeth yr ysgol, ei gwricwlwm, gweinyddiad, polisïau neu weithdrefnau. Gobaith y Llywodraethwyr yw bod holl aelodau cymuned yr ysgol yn derbyn eglurhad o:

- Egwyddorion y weithdrefn a phwy sy'n gyfrifol am gyflawni pob rhan ohoni
- Y gweithdrefnau i'w dilyn
- Graddfeydd amser i'w dilyn a sut caiff cwynion eu cofnodi a'u monitro

Egwyddorion

Y nŵd yw i'r weithdrefn hon fod yn:

- Deg
- Cael ei defnyddio gan ddangos cysondeb
- Arwain at allu datrys cwynion mor gyflym ac effeithiol a bo modd

Arian Piced / Teganau / Ffônau Symudol neu Oriawr (Smart)

Ni ddylai plant ddod ag arian i'r ysgol os nad oes wir angen hynny arnynt. Defnyddir y system 'schoolcomms' ar gyfer taliadau ar lein.

Nid yw'r ysgol yn caniatáu i'r disgyblion ddod a theganau i'r ysgol nac unrhyw eiddo gwerthfawr oherwydd nid oes gennym adnoddau i'w gwarchod ac na allwn fod yn gyfrifol mewn unrhyw ffodd pe cant eu malu neu eu colli. Ni chaiff plant ddod a ffonau symudol neu oriawr 'smart' sydd yn gweithio fel ffôn symudol i'r ysgol.

Cerbydau ar Dir yr Ysgol

Disgwylir i'r rhieni barcio eu ceir tu allan i furiau'r ysgol ac yn gwbl glir o fynedfa'r ysgol pan ddanfonent eu plant yn y bore neu wrth eu hebrwng ar ddiwedd y prynhawn. Ni ddylid barcio ym maes parcio'r staff ar unrhyw adeg.

Ni chaniateir rhieni na phlant gerdded trwy'r giât fawr, ond yn hytrach, defnyddio'r giatiau ochr ar gyfer cerddwyr. Pwysleisir hyn am resymau iechyd a diogelwch.

Llywodraethwyr yr Ysgol

Mae rôl y Llywodraethwyr yn hanfodol ar gyfer datblygiad yr ysgol, ac yn cynorthwyo drwy eistedd fel bwrdd ymgynghorol a chyfarwyddol. Gwnânt benderfyniadau ynglŷn â sut mae'r ysgol yn cael ei gweithredu. Bydd y Corff Llawn yn cyfarfod o leiaf unwaith bob tymor, a cheir cyfarfodydd rheolaidd o'r is bywllgorau er mwyn trafod agweddau staffio, cyllid, addysg arbennig, cwricwlwm ac adeiladau.

Mae Llywodraethwyr yn cael eu penodi i gynorthwyo wrth:

- benderfynu beth sydd yn cael ei ddysgu a bod y disgyblion yn derbyn addysg o'r ansawdd uchaf
- safoni ymddygiad pant
- gyfweld a phenodi staff
- benderfynu sut mae gwario'r gyllideb

Mae Llywodraethwyr yn:

- Rieni
- Athrawon a staff ategol yr ysgol
- Cynrychiolwyr cynghorau lleol
- Cynrychiolwyr y gwasanaethau masnachol

Mae rhieni Llywodraethwr:

- Gyda phlentyn yn yr ysgol
- Yn cael ei ethol/hethol gan rieni'r ysgol
- Yn gwasanaethu fel bob llywodraethwr arall am gyfnod o 4 blynedd

CRYNODEB O GANLLAWIAU YNGHYLCH Y DDYLETSWYDD I GYNNAL CYFARFODYDD GYDA RHieni

Crynodeb yn unig yw'r canllawiau hyn. Dylid cyfeirio at Ganllawiau Llywodraeth Cymru. Dogfen ganllawiau rhif: 104/2013

http://www.governorswales.org.uk/media/files/documents/2013-509/Parent_meeting_circular_welsh.pdf

- Mae'r Ddeddf Safonau a Threfniadaeth Ysgolion Cymru 2013 (adran 94 (13) yn disodli'r gofyniad blaenorol i Gorff Llywodraethu gynnal cyfarfod blynyddol gyda rhieni
- Ddod y canllawiau i rym ar 4ydd o Fai 2013
- Mae'r Ddeddf yn caniatáu i rieni ofyn am 3 chyfarfod mewn blwyddyn ysgol gyda chorff llywodraethu ysgol eu plentyn

Gofynion Statudol

Rhaid i'r ddeiseb yn galw am gyfarfod cynnwys llofnodion y nifer gofynnol o rieni disgyblion cofrestredig:

- rhieni 10% o ddisgyblion cofrestredig neu
- 30 o ddisgyblion cofrestredig pa un bynnag sydd leiaf. Mewn Ysgolion o dros 300 o ddisgyblion byddai'n haws i rieni fodloni'r gofyniad i gael 30 o lofnodion
- e.e. efallai bydd dau riant yn llofnodi'r ddeiseb ond dim ond un plentyn sydd ganddynt yn yr ysgol. Mewn achos o'r fath bydd dau lofnod yn cyfrif fel un "disgybl cofrestredig"
- e.e. efallai y bydd un riant yn llofnodi'r ddeiseb ond bydd ganddo dri phlentyn yn yr ysgol. Golyga hyn y bydd llofnod y riant yn cyfrif fel tri "disgybl cofrestredig"
- Disgwylir y bydd modd i rieni gael gwybodaeth gan swyddfa'r ysgol ynghylch faint o ddisgyblion cofrestredig sydd ar gofrestr ysgol

Rhaid mai amcan y cyfarfod yw trafod materion yn ymwneud â'r ysgol:

- Rhaid peidio ag ystyried cyfarfod fel ffordd arall o wneud cwyn
- Rhaid peidio ag ymdrin â materion personol, unigol sy'n ymwneud â phlentyn neu aelod o staff. Byddai materion o'r fath yn rhywbeth cyfrinachol nad ydynt yn addas i'w trafod yn agored

- Gellir trafod mater neu bryder un dosbarth yn unig - cyn belled â bod y nifer trothwy ar gyfer cyflwyno'r ddeiseb wedi ei fodloni - nid oes newid i'r trothwy
- Pe byddai panel o'r llywodraethwyr yn gwrthod cais i gynnal cyfarfod ar sail nad amcan y cyfarfod yw trafod materion yn ymwneud â'r ysgol, gall rhieni anghytuno a defnyddio'r weithdrefn gwyno er mwyn apelio yn erbyn y penderfyniad hwnnw

Ni chaiff mwyn na thri chyfarfod eu cynnal yn ystod y flwyddyn ysgol yn sgil deiseb gan rieni:

- Golyga blwyddyn ysgol o ddechrau tymor yr hydref ym Medi un flwyddyn i ddiwedd tymor yr haf yng Ngorffennaf y flwyddyn addysgol honno

Rhaid sicrhau bod digon o ddiwrnodau ysgol ar ôl yn y flwyddyn ysgol er mwyn gallu cynnal cyfarfod cyn pen 25 diwrnod:

- Mae'r ddeddf yn darparu mai dim ond os oes digon o ddiwrnodau ysgol ar ôl yn y flwyddyn ysgol i allu cynnal cyfarfod cyn pen 25 diwrnod y gellir galw cyfarfod
- Nid yw penwythnosau, gwyliau banc/cyhoeddus, gwyliau ysgol na diwrnodau HMS yn cyfrif tua at y cyfnod 25 diwrnod

Y broses o gyflwyno deiseb

Er mwyn i Gorff Lywodraethu allu bod yn siŵr bod deiseb ddilys wedi'i chyflwyno, disgwylir i'r ddeiseb:

- gynnwys datganiad bod rhieni yn arfer eu hawl i wneud cais am gyfarfod gyda'r corff llywodraethu;
- roi crynodeb byr o'r materion i'w trafod a'r rhesymau dros alw'r cyfarfod;
- nodi pa rif yw'r cyfarfod hwnnw yn y flwyddyn ysgol honno, oherwydd mai 3 chyfarfod yn unig y gellir eu cynnal mewn blwyddyn ysgol;
- nodi'n glir ar frif y ddeiseb grynodeb o'r materion i'w trafod gyda llofnodion y rhieni oddi tanynt

Pan ddaw deiseb i law

Rhaid i gorff llywodraethu gynnal cyfarfod os:

- daw deiseb i law gan rieni
- yw'r corff llywodraethu yn fodlon bod y gofynion statudol wedi eu bodloni
- Disgwylir i'r ddeiseb ddod i law'r clerwr llywodraethu neu gadeirydd y corff llywodraethu ar gyfer ei hystyried gan y corff llywodraethu, Byddai'n dderbyniol hefyd cyflwyno deiseb at y corff llywodraethu "drwy law" y Pennaeth

Sut dylai corff llywodraethu fynd ati i roi rhybudd am gyfarfod?

Rhaid rhoi rhybudd ysgrifenedig sy'n cynnwys dyddiad, lle ac amser

- y cyfarfod ynghyd â'r materion sydd i'w trafod, ar bob hysbysfwrdd ysgol ac mewn lleoedd amlwg ac wrth ymyl pob allanfa o dir yr ysgol. Yn ogystal â hynny dylid anfon llythyr at rieni'r holl ddisgyblion sy'n gofrestredig. Gellir ei anfon drwy law'r disgybl neu'n electronig
- Dylai'r cyfarfod fod yn agored i'r Pennaeth ac i unigolion eraill mae'r corff llywodraethu am eu gwahodd
- Ni cheir codi tâl am ddarparu gwybodaeth ar gyfer unrhyw un mewn perthynas â'r cyfarfod. Dylid cynnal cyfarfod cyn pen 25 diwrnod ar ôl i'r ddeiseb ddod i law
- Dylid rhoi rhybudd o 10 diwrnod ysgol iawn

Cynnal Cyfarfod

Awgrymir y dylai ysgol nodi gweithdrefn sy'n rhoi sylw i'r materion isod:

- pwy fydd yn cadeirio'r cyfarfod
- y cworwm gofynnol ar gyfer y rhieni a'r llywodraethwyr (disgwylir i'r cworwm ar gyfer rhieni fod yn gyfran o nifer y rhieni sydd wedi llofnodi'r ddeiseb)
- pwy fydd yn cymryd cofnodion (yn ddelfrydol y clerwr)
- beth fydd y drefn i rieni gael siarad yn y cyfarfod
- yr wybodaeth y bydd angen ei hanfon at bob llywodraethwr cyn y cyfarfod
- materion i'w hystyried yn dilyn cyfarfod

Rhoi gwybod ar gyfer rhieni am eu hawl i gyflwyno deiseb yn gofyn am gyfarfod o dan Adran 94 o'r ddeddf

- Disgwylir i gorff llywodraethu roi gwybod i rieni am eu hawl wrth gyflwyno deiseb er mwyn gofyn am gyfarfod
- Disgwylir i'r ysgol anfon llythyr at y rhieni erbyn diwedd mis Hydref ym mhob blwyddyn ysgol
- Disgwylir i gyrff llywodraethu barhau i gyfathrebu ac ymwneud â rhieni gydol y flwyddyn ysgol
- Disgwylir i'r ysgol roi gwybod am yr hawl i gyflwyno deiseb er mwyn gofyn am gyfarfod yn y Llawlyfr Ysgol ac yn yr Adroddiad Blynyddol ar gyfer rhieni

Y Corff Llywodraethu

Mr H. Watkins	Cadeirydd	<p>Llywodraethwr Dynodedig Amddiffyn Plant</p> <p>Llywodraethwr Dynodedig Presenoldeb</p> <p>Pwyllgor Disgyblu a Diswyddo Staff</p> <p>Pwyllgor Disgyblu a Gwahardd disgyblion</p> <p>Pwyllgor Cwynion</p> <p>Is-bwyllgor Cyllid</p> <p>Is-bwyllgor Penodiadau a Staffio</p> <p>Is-bwyllgor Rheoli Perfformiad</p> <p>Is-bwyllgor Personél</p> <p>Is-bwyllgor Polisiâu</p>
M Rhys Evans	Is- gadeirydd Rhiant	<p>Llywodraethwr Dynodedig Amddiffyn Plant</p> <p>Llywodraethwr Dynodedig Iechyd, Diogelwch ac Adeiladu</p> <p>Pwyllgor Apêl Disgyblu a Diswyddo Staff</p> <p>Pwyllgor Disgyblu a Gwahardd Disgyblion</p> <p>Pwyllgor Apêl Cwynion</p> <p>Pwyllgor Adolygu Tal</p> <p>Is-bwyllgor Cynnal a Chadw</p> <p>Is-bwyllgor Penodiadau a Staffio</p> <p>Is-bwyllgor Rheoli Perfformiad</p> <p>Is-bwyllgor Personél</p> <p>Is- bwyllgor Polisiâu</p>
Gwion Emyr	Cymunedol	
Mr D. Kohn-Hollins	Rhieni	<p>Llywodraethwr Dynodedig Anghenion Dysgu Ychwanegol</p> <p>Pwyllgor Disgyblu a Diswyddo Staff</p> <p>Pwyllgor Disgyblu a Gwahardd disgyblion</p> <p>Pwyllgor Cwynion</p> <p>Is-bwyllgor Cyllid</p> <p>Is-bwyllgor Cynnal a Chadw-iechyd a diogelwch ac adeiladau</p>
Mrs Nerys John	Cymunedol	<p>Pwyllgor Apêl Disgyblu a Diswyddo Staff</p> <p>Pwyllgor Cwynion</p> <p>Is-bwyllgor Penodiadau a Staffio (wrth gefn)</p> <p>Is-bwyllgor Personél (wrth gefn)</p>
Ms Elaine Rees	Cymunedol	<p>Pwyllgor Apêl Cwynion</p> <p>Pwyllgor Adolygu Tal</p>
Mrs Ch. Makanga	Rhieni	<p>Llywodraethwr Dynodedig Cydraddoldeb</p> <p>Pwyllgor Disgyblu a Diswyddo Staff</p> <p>Pwyllgor Apêl Cwynion</p> <p>Pwyllgor Adolygu tal</p>

Elis Roberts	Rhieni	
Mr S. Hughes	Staff Dysgu	Cynrychioli Staff yr ysgol Is-bwyllgor Polisiâu
Mrs Emma Hughes	Staff Ategol	Cynrychioli Staff Ategol yr Ysgol
S Jones (Dirprwy Bennaeth)	Staff Dysgu	Is-bwyllgor Cyllid (aelod wrth gefn) Is-bwyllgor Penodiadau a Staffio Is-bwyllgor Personél
N Williams (Pennaeth)	Pennaeth	Rheolaethol Is-bwyllgor Cyllid Is-bwyllgor Cynnal a Chadw Is-bwyllgor Penodiadau a Staffio Is-bwyllgor Personél Is-bwyllgor Polisiâu
Ms E. Jones	Clerc	Gweinyddol

